

Eesti avalike internetipunktide kaugtööpotentsiaal

Sten Anspal
Epp Kallaste

Sisukord

Jooniste loetelu	3
1. Sissejuhatus.....	4
1. Metoodika	5
3. Küsitluse tulemused.....	7
3.1. Vastanute arv ja jaotus maakonniti.....	7
3.2. Asukoht, ruumid ja töötingimused	8
3.3. Internetipunktide sisseseade	12
3.4. Internetipunkti töökorraldus	17
3.5. Internetipunktide kasutajad	21
3.6. Suurema tööise kasutusega internetipunktid.....	27
4. Kokkuvõte	28

Jooniste loetelu

Joonis 1. Küsitlusele vastanud internetipunktide jaotus maakonniti	7
Joonis 2. Tõisel ja mittetõisel eesmärgil kasutatavate internetipunktide jaotus maakondade lõikes.....	8
Joonis 3. Internetipunktide kaugus sotsiaalsest infrastruktuurist.....	9
Joonis 4. Arvutitöökohtade arv internetipunktides	9
Joonis 5. WiFi võimalusega sülearvutitöökohtade arv internetipunktides.....	10
Joonis 6. Arvutitöökohtade ruumi funktsioonid	10
Joonis 7. Nõupidamiste ruumi kasutamise võimalus.....	11
Joonis 8. Ruumide interjäär	11
Joonis 9. Arvutite interneti ühendamise viisid	12
Joonis 10. Rakendustarkvara arvutites	13
Joonis 11. Lisaseadmete kasutamise võimalused	14
Joonis 12. Internetipunktides pakutavad lisateenused	14
Joonis 13. Peamised arvutikasutajatel tekkivad probleemid	16
Joonis 14. Lisaseadmete kasutamisel tekkivad probleemid	16
Joonis 15. Kas kasutajal on võimalik saada abi, kui tekivad probleemid	17
Joonis 16. Joogivesi.....	18
Joonis 17. WC.....	19
Joonis 18. Interneti või arvutitöökohtade teenuse pakkumiseks vajaliku sisseade (tehnik ja mööbli) soetamise rahastamisallikad.....	19
Joonis 19. Internetipunktide jooksvate kulude rahastamisallikad.....	20
Joonis 20. Teavitus: internetipunkti asukoht.....	20
Joonis 21. Teavitus: kontaktandmed.....	21
Joonis 22. Teavitus: lahtiolekuajad	21
Joonis 23. Teavitus: pakutavad teenused	21
Joonis 24. Kasutajate vanuseline jaotus.....	22
Joonis 25. Internetipunktides tehtavad tegevused.....	22
Joonis 26. Internetipunktide kasutajate vanusepiirangud ja kasutuse ajapiirangud	23
Joonis 27. Kas internetipunktis on arvutitöökohad enamasti vabad? (“Jah” vastanute protsent).....	23
Joonis 28. Hõivatud arvutitöökohtade protsent enne- ja pärastlõunal	24
Joonis 29. Kas internetipunkti kasutuses esineb hooajalisi kõikumisi? (“Jah” vastanute protsent).....	24
Joonis 30. Internetipunkti tõisel eesmärgil kasutajate jaotus, %.....	25
Joonis 31. Kas internetipunkti kasutajate üle peetakse aruandlust.....	25
Joonis 32. Nädalas keskmiselt 10 või enama tõise kasutajaga internetipunktide jaotus maakondade lõikes	27

1. Sissejuhatus

Käesoleva uuringu eesmärgiks on kaardistada Eesti avalike internetipunktide (edaspidi internetipunktid) potentsiaali kaugtöökeskustena, vastates järgmistele uurimisülesannetele:

- kaardistada Eesti internetipunktides kaugtööks vajaliku tehnilise ja toetava infrastruktuuri olemasolu, seisukord ja kasutamistingimused;
- selgitada välja, millised internetipunktid praegu toimivad kaugtöö tegemise kohtadena;
- kirjeldada kaugtöö tegemise iseloomu ja ulatust neis internetipunktides;
- leida, milliste tunnuste (infrastruktuur, asukoht, tugiteenused jne) poolest eristuvad need internetipunktid, mis toimivad kaugtöökeskustena, neist, kus kaugtööd ei tehta.

Kaugtöökeskuses kaugtöö toimimise eelduseks on see, et selle järele eksisteerib nii nõudlus kui ka vastavate teenuste pakkumine. Kriitilise tähtsusega on nõudluse olemasolu: vaatlusaluses piirkonnas peab kaugtöö vastama piisavalt suure osa inimeste reaalsele vajadusele. Nõudluse rahuldamist aga võib takistada ebapiisav pakkumispool, nt kui puudub kaugtöö tegemiseks vajalik internetiühendus, adekvaatsed ruumid või tugiteenused.

Kaugtööpotentsiaali hindamiseks ei piisa sellest, kui analüüsida vaid üht neist kahest poolest. Kui paikkonnas potentsiaalne nõudlus oleks olemas, kuid kaugtöö tegemiseks võimalused puuduvad ning elanikkonnal reaalne kaugtöö kogemus puudub, on potentsiaalset kaugtöö kasutust väga keeruline hinnata. See tähendab, et kaugtöö tegemise potentsiaal võib olla suurem, kuid täna seda ei osata kasutada. Sellise lähenemise korral tuleks uurida inimeste käest, miks nad ei tee seda, mida nad praegu ei tee. Sellisele konstruktsioonile on inimestel väga keeruline hinnangut anda.

Teisalt on ebapiisav ka ainuüksi pakkumispoolele keskendumine. On küll võimalik hinnata kaugtööks vajalike tingimuste olemasolu erinevate piirkondade internetipunktides, kuid me ei tea, kas kaugtöö mittetegemise põhjuseks mingis piirkonnas on ebapiisav infrastruktuur, nõudluse puudumine või ebasobiv asukoht. Kuigi kaugtööks vajalikke tehnilisi eeltingimusi loetleda on lihtne, on raske määratleda ühe või teise tingimuse olulisust kaugtöö toimimiseks. Eelkõige on raske eristada neid eeltingimusi, mis on kaugtöö toimimiseks kriitilise olulisusega nendest, mis küll aitavad kaugtöö tegemisele kaasa, kuid mille puudumine ei välista kaugtöö tegemist täielikult.

Seetõttu vaadeldakse käesolevas uuringus kaugtöökeskuse toimimise potentsiaali läbi praeguse tegeliku kaugtöö praktika olemasolevates internetipunktides. Praegused avalikud internetipunktid on kohad, kus tõenäoliselt eksisteerib potentsiaal kasvada ka kaugtöökeskusteks. See võimaldab võrrelda, mille poolest eristuvad praegu kaugtöö tegemiseks kasutatavad internetipunktid nendest, kus kaugtööd ei tehta, kirjeldada edutegureid ning häid praktikaid. Selle lähenemise eeliseks on see, et olemasolevad kaugtööpraktikad annavad

tunnistust mitte ainult teoreetilisest, vaid ka realiseerunud kaugtööpotentsiaalset internetipunktis. Puuduseks on aga see, et me ei suuda identifitseerida neid internetipunkte, kus tegelik potentsiaal kaugtööks on suur, kuid mingi kriitilise teguri tõttu (nt ebapiisav infrastruktuur) seda reaalsuses kaugtööks ei kasutata. Sellegipoolest võib kaugtöökeskustena toimivate internetipunktide analüüs anda väärtuslikku infot selle kohta, millised võiksid praktikas olla kaugtöö tegemise seisukohast olulised tegurid infrastruktuuri osas, võimalused kaugtöö laiendamiseks olemasolevates internetipunktides ning konkreetsed takistused kaugtöö arendamisel.

1. Metoodika

Kaugtööpotentsiaali ja –praktikate väljaselgitamiseks viidi mais 2010 läbi veebiküsitlus Eesti internetipunktide seas. Küsitlusankeediga kaeti järgmised teemadegrupid:

1. Asukoht,ruumid ja töötingimused
 - a. Kaugus sotsiaalsest infrastruktuurist (toidukauplus, toitlustusasutus, ühistransport, parkimiskoht, kool, lastehoiuasutused, postkontor, postkast)
 - b. Arvutitöökohtadega ruumi suurus ja kasutus
 - c. Arvuti- ja WiFi-töökohtade arv
 - d. Ruumi piisavus töökohtadel
 - e. Kas olemas ruum nõupidamisteks, telefonikõnedeks
 - f. Telefoniga rääkimise võimalused
 - g. Ruumi interjäär
 - h. Ruumi temperatuur
 - i. Joogivesi
 - j. WC
 - k. Tee, kohv
 - l. Toitlustamine
2. Sisseseade
 - a. Arvutite vanus
 - b. Internetiühendus (kohtvõrk või WiFi, ühenduse kiirus,¹ katkestuste sagedus)
 - c. Tarkvara (operatsioonisüsteem, kontoritarkvara, kommunikatsioonitarkvara), selle installeerimist puudutavad eeskirjad
 - d. Lisaseadmed ja -teenused (kõrvaklapid, mikrofoni/peakomplekt, veebikaamera, USB mäluseadmed, ID-kaardi lugeja, CD/DVD seadmed, printer, faks, skanner, telefon), lisateenuste kvaliteet
 - e. Skype kõnede võimalus
 - f. Elektrikatkestuste sagedus
 - g. Peamised kasutajatel tekkinud tehnilised probleemid
 - h. Tehniline tugi
3. Internetipunkti töökorraldus

¹ Internetiühenduse kiirust paluti vastajail mõõta netitester.ee testi abil.

- a. Tasustamine
 - b. Finantseerimine (KOV, ettevõtete tugi)
 - c. Teavitustegevus
4. Internetipunkti kasutus
- a. Mis eesmärkidel peamiselt kasutatakse
 - b. Mil määral kasutatakse kaugtööks (kasutajate arv, sagedus)
 - c. Kaugtöö tegijate profiil

Valimi moodustamine, ankeetide väljasaatmine ja vastuste kogumine viidi läbi järgmiste etappidena:

1. Moodustati Eesti avalike internetipunktide loend, võttes aluseks 2004. aasta küsitluse põhjal loodud andmebaasi. Andmebaasi uuendamiseks saadeti e-maili teel päring kohalikele omavalitsustele, kus loetleti andmebaasis olemasolevad internetipunktid ning paluti nende loetelu täiendada ja/või parandada. Vajadusel kontrolliti andmebaasis loetletud internetipunktide tegevust ja kontaktandmeid lisaks ka veebis oleva info põhjal. Uuringust jäeti kõrvale maakonnakeskustes asuvad internetipunktid.²
2. Koostati küsimustik (vt Lisa 1) ja sisestati veebikeskkonda. Uuendatud andmebaasis olevate internetipunktide e-maili aadressidele saadeti kutse küsitlusele vastamiseks ja palve täita ankeet nädala jooksul. Kutse edastati 692 internetipunkti kontaktisikule.
3. Nende internetipunktidega, kes tähtajaks ei olnud vastanud, kontakteeruti telefoni teel ning paluti küsitlus täita.

Ülehelistamiste tulemusena selgus, et 8 varem tegutsenud internetipunkti on hooajaliselt või püsivalt suletud ja 29 andmebaasis olnud asutuses tegelikult internetipunkt puudub. Ankeedile vastamast keeldus 4 vastajat. Nendele internetipunktidele, keda esimese korraga ei õnnestunud telefoni teel kätte saada, helistati erinevatel aegadel uuesti, igale kontaktile kokku kuni 5 korda. Kokku ei õnnestunud telefoni teel kätte saada 44 internetipunkti. Hoolimata meeldetuletusest ja täitmiseks nõusoleku andmisest jäi ankeet täitmata 51 internetipunktil.

² Erandina jäid valimisse mõned väiksemates maakonnakeskustes asuvad internetipunktid: kolm Viljandis, üks Paines, kaks Raplas ja üks Võrus.

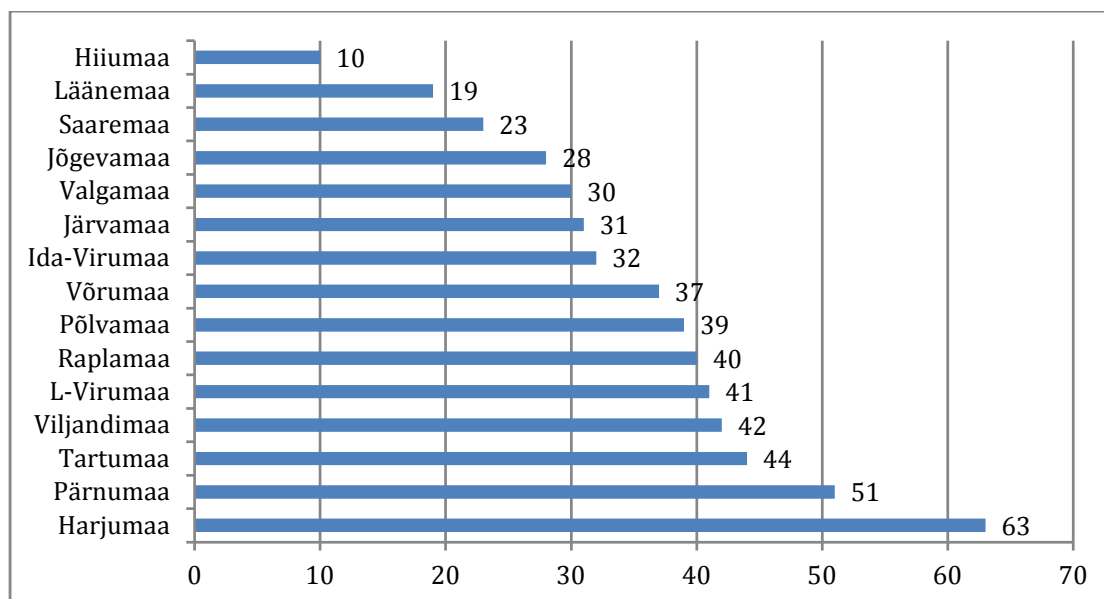
3. Küsitluse tulemused

3.1. Vastanute arv ja jaotus maakonniti

Kokku saadi vastused 530 internetipunktilt, mis moodustab kutse saanutest 86%. Neist 45 puhul oli ankeet lõpetamata, täielikult täidetud ankeete oli 485 ehk 78% kutse saanutest.

Vastanute jaotust maakondade lõikes vt Joonis 1.

Joonis 1. Küsitlusele vastanud internetipunktide jaotus maakonniti



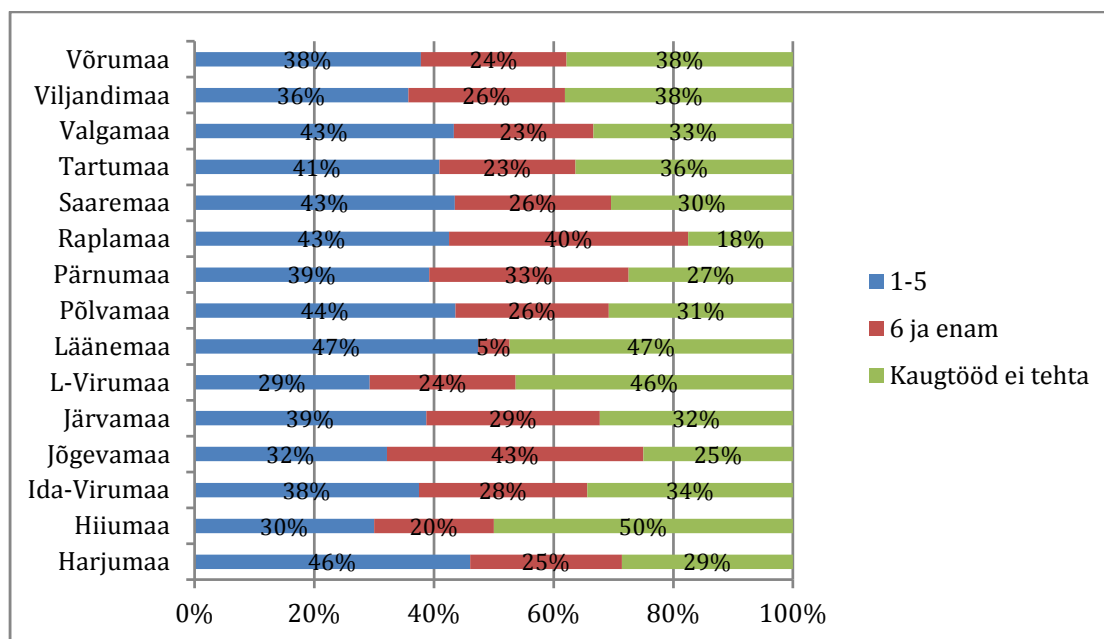
Kuna uuringu eesmärgiks on võrrelda neid internetipunkte, mida kasutatakse teisel eesmärgil ja neid, mida ei kasutata, on järgnevalt enamik tulemusi esitatud järgmiste kategooriate lõikes:

- internetipunktid, mida teisel eesmärgil ei kasutata;
- internetipunktid, mida töö tegemiseks või tööasjade ajamiseks kasutab keskmiselt 1-5 inimest nädalas;
- internetipunktid, mida töö tegemiseks või tööasjade ajamiseks kasutab keskmiselt 6 ja enam inimest nädalas.

Internetipunkte, mida teisel eesmärgil ei kasutata, oli kokku kolmandik. Neid, mida teisel eesmärgil kasutab 1-5 inimest nädalas, oli 40%. Neid, kus teiste kasutajate arv oli 6 ja enam, oli 27%. Sealhulgas oli üle 10 teise kasutajaga internetipunkte 14,5%.

Maakondade lõikes (vt joonis 2) oli 6 ja enama teise kasutajaga internetipunktide osakaalu poolest esikohal Jõgevamaa (43%) ning Raplamaa (40%). Madalaim on see osakaal Läänemaal (5%), kõigis teistes maakondades aga vähemalt viiendik.

Joonis 2. Tõisel ja mittetõisel eesmärgil kasutatavate internetipunktide jaotus maakondade lõikes

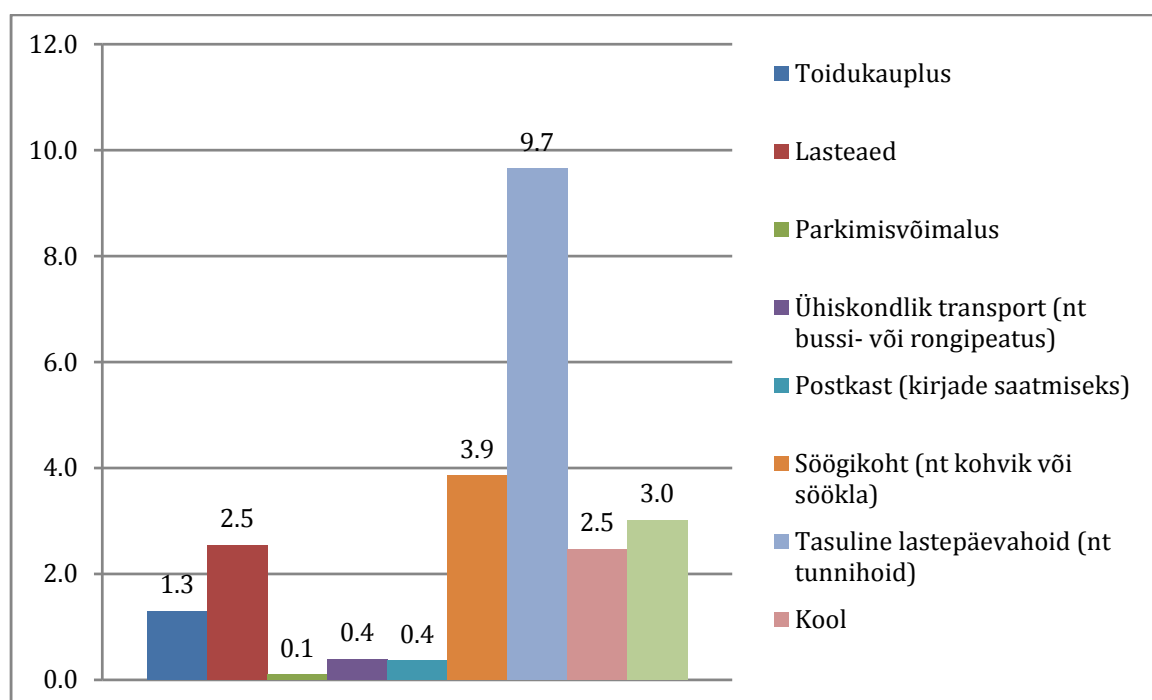


3.2. Asukoht, ruumid ja töötingimused

Küsitluse esimene blokk käsitles internetipunkti asukohta, ruume ja töötingimusi. Asukohta puudutavast infost küsiti lisaks aadressile veel kaugust sotsiaalsest infrastruktuurist (toidukauplus, toitlustusasutus, ühistransport, parkimiskoht, kool, lastehoiuasutused, postkontor, postkast). Tulemused (vt joonis 3) näitavad, et üldiselt on nimetatud asutused internetipunktile võrdlemisi lähedal. Ainukeseks erandiks on tasuline lastepäeva- või tunnihoid, mis asub üldjuhul internetipunktist kaugemal. Erinevate asutuste ja internetipunkti vaheliste kauguste mediaanid jäävad alla 1 km, mis tähendab, et vähemalt pooltel internetipunktidel on kaugus vastavatest asutustest alla kilomeetri.

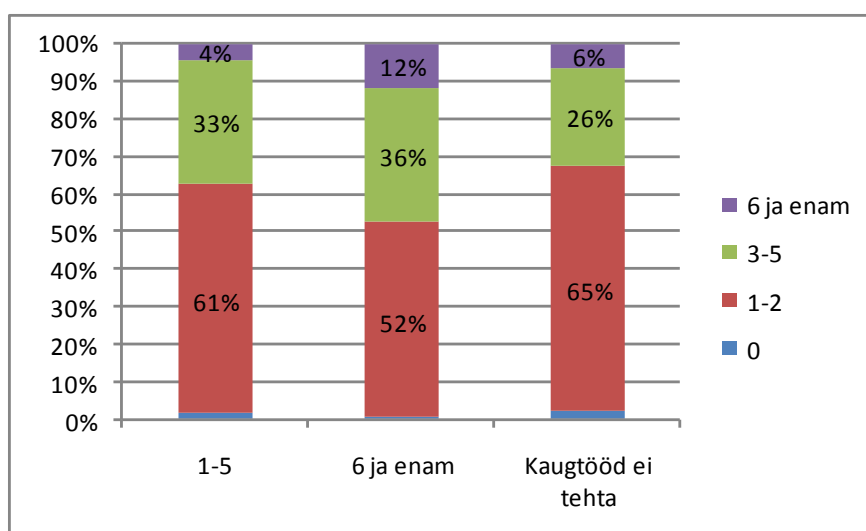
Ei ilmnenud olulisi erinevusi nende internetipunktide vahel, mida kasutatakse tõiseks tegevuseks, ja nende, mida tööks ei kasutata.

Joonis 3. Internetipunktide kaugus sotsiaalsest infrastruktuurist



Arvutitöökohtade arv nendes internetipunktides, kus on olemas kohapealsed arvutid, on keskmiselt 2,7. Need internetipunktid, kus teiselt eesmärgil kasutajaid on rohkem, on keskmiselt mõnevõrra suurema arvutitöökohtade arvuga. Ligi kaks kolmandikku neist internetipunktides, kus tööd ei tehta, on 1-2 arvutiga, suurema teiselt kasutusega internetipunktide hulgas on selliseid pooled. Suurema teiselt kasutusega internetipunktide hulgas on rohkem ka neid, kus on 6 või enam arvutitöökohta. See on tingitud ka sellest, et suuremates internetipunktides on tõenäolisem, et ka teiselt eesmärgil kasutajaid leidub rohkem.

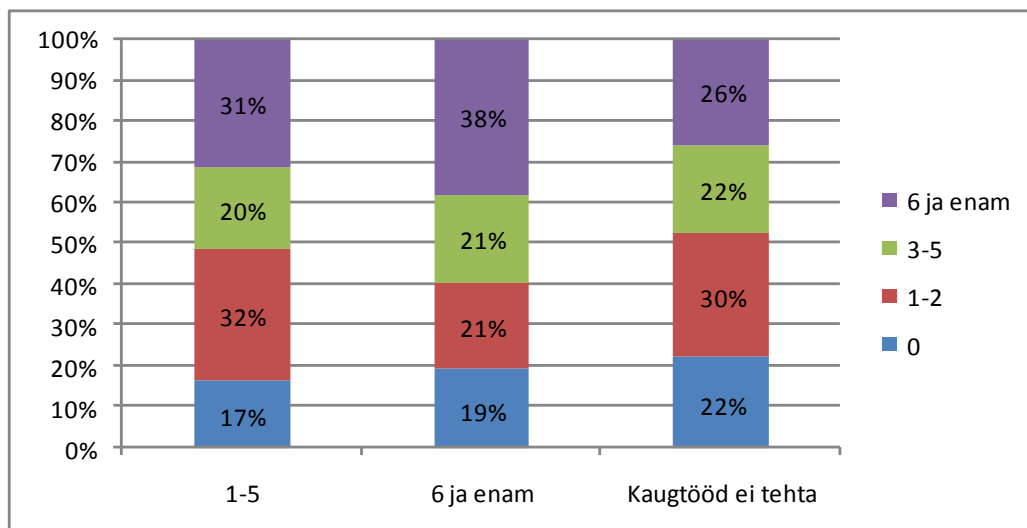
Joonis 4. Arvutitöökohtade arv internetipunktides



WiFi töökohtade arvu poolest on olukord parem—enam kui pooltes internetipunktides on vähemalt kolm töökohta, kus on võimalik töötada oma

sülearvutiga. Samas puudub viiendikus internetipunktides WiFi kasutamise võimalus.

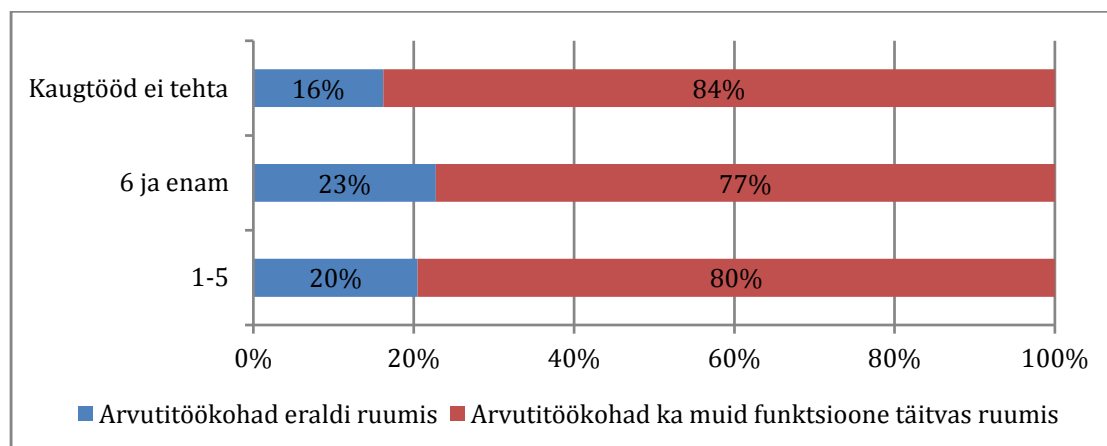
Joonis 5. WiFi võimalusega sülearvutitöökohtade arv internetipunktides



Ruumi suurus, kus asuvad arvutitöökohad või töökohad, kus saab kasutada WiFi ühendust oma sülearvutiga, on keskmiselt 50m². Ligi 80% internetipunktides hindab ruumi arvutitöökohtadel piisavaks, et kasutaja jaoks oleks tagatud piisav **liikumisvabadus**, seega viiendikus internetipunktides on ruumikitsikus töökohtadel probleemiks. Kummagi näitaja osas pole olulist erinevust teise kasutusega ja teise kasutuseta internetipunktide vahel.

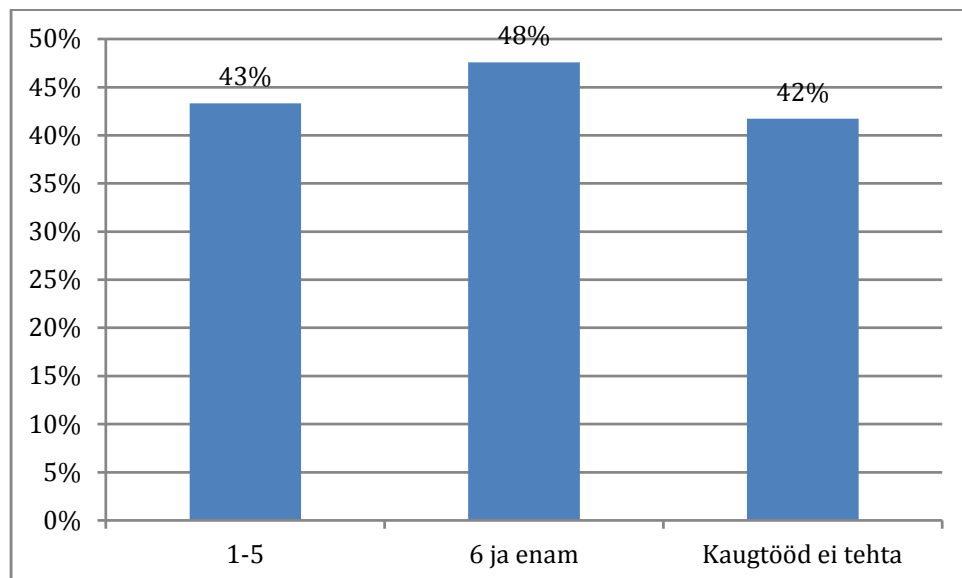
Ligikaudu viiendikus internetipunktides (19,7%) asuvad arvutitöökohad eraldi ruumis, ülejäänutes täitis ruum ka muid funktsioone (enamasti raamatukogu). Arvutitöökohtade jaoks eraldi ruumiga internetipunktide osakaal on mõnevõrra kõrgem teise kasutusega internetipunktide hulgas võrreldes nendega, kus tööd ei tehta.

Joonis 6. Arvutitöökohtade ruumi funktsioonid



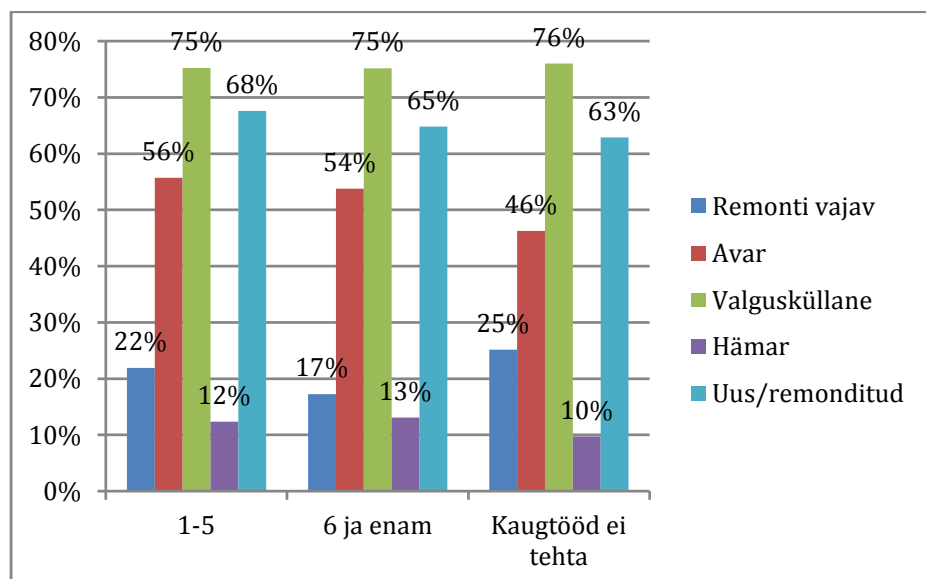
Nõupidamiste ruume leidub veidi sagedamini internetipunktides, kus kaugtööd tehakse enam. Samas on ka see tulemus ilmselt osalt seotud internetipunkti suurusega: suuremates internetipunktides on tõenäolisem, et ka teisel eesmärgil kasutajaid on rohkem. Keskmiselt on nõupidamisteruumis võimalik arutelusid läbi viia kuni 25 inimesega.

Joonis 7. Nõupidamiste ruumi kasutamise võimalus



Vastajatel paluti iseloomustada ka ruumide **interjööri**. Ligikaudu kaks kolmandikku internetipunktides kirjeldasid oma ruume remonditud või uutena, remonti vajavaid oli alla veerandi (mõnevõrra vähem nende hulgas, kus tööse kasutuse sagedus oli suurem). Valgusküllasena kirjeldati internetipunkte 75 protsendil juhtudest, hämarate AIPide osakaal jäi veidi üle kümnendiku. Avarana kirjeldab oma ruume vaid ligikaudu pool internetipunktides.

Joonis 8. Ruumide interjäär



Telefoniga rääkimine teisi kasutajaid segamata on võimalik vaid 30% internetipunktides. Kasutustingimustega on telefoniga rääkimine piiratud 38 protsendis internetipunktides, kusjuures mõnevõrra enam (40%) neis, mida kasutatakse töö tegemiseks kui neis, kus tööd ei tehta (30%).

Teed ja/või kohvi on võimalik osta 9 protsendis internetipunktides, 28% pakub võimalust seda ise valmistada (34% neist, kus tööd ei tehta, 25% neist, kus tööd tehakse). Ligi kahes kolmandikus AIPidest tee ja kohvi saamise võimalus puudub. **Joogivee** võimalus on olemas 77% internetipunktides.

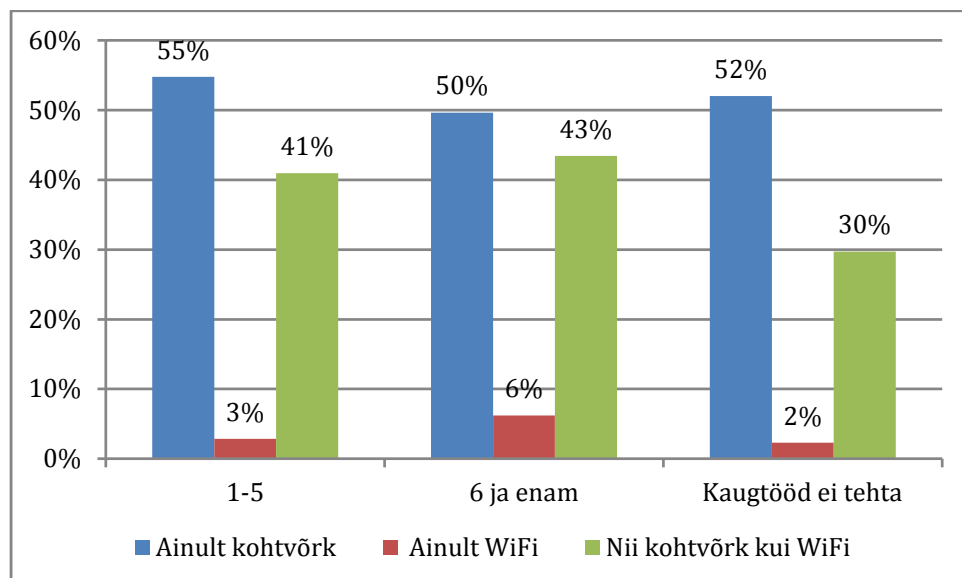
Temperatuur internetipunktis on 91% juhtudest alati või enamasti sobiv. Hooajalise palavuse üle kurdab 38% internetipunktides ja jaheduse üle 55%.

Tualettruumi kasutamise võimalus on olemas 96% internetipunktides (94% neist, kus tööd ei tehta, 98% neist, kus tööd tehakse).

3.3. Internetipunktide sisseseade

Suurem osa avalikuks kasutuseks mõeldud arvutitest on lauaarvutid, sülearvutite osakaal on vaid 2,8%. Veidi enam kui pooltes internetipunktides on arvutid interneti ühendatud kohtvõrgu kaudu ilma WiFi ühenduse võimaluseta, 42 protsendis AIPidest on lisaks ka WiFi võimalus. Neid, kus kasutatakse ainult WiFi ühendust, on oluliselt vähem.

Joonis 9. Arvutite interneti ühendamise viisid

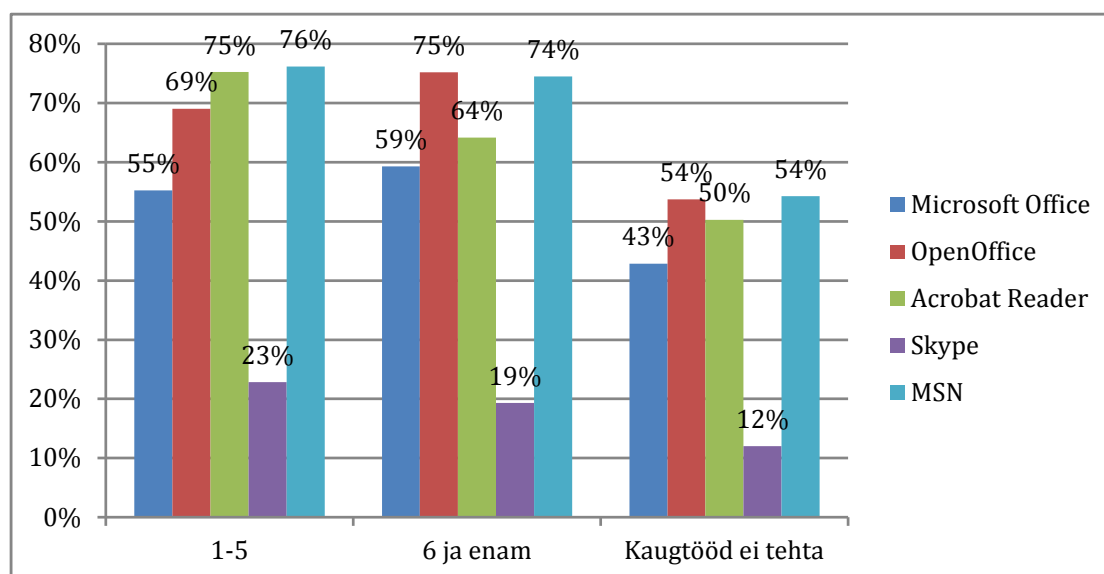


Arvutite keskmine vanus internetipunktides on keskmiselt 4,6 aastat. Pole olulist erinevust arvutite keskmises vanuses nendes internetipunktides, mida tõistel eesmärkidel kasutatakse ja nendes, kus seda ei tehta (erinevused keskmises vanuses on väiksemad kui pool aastat).

Operatsioonisüsteemide seas on ülekaalus Windowsi erinevad versioonid, mille osakaal on kokku 81%. Alternatiiv Windowsile on valdavalt Linux. Windowsi osakaal on märksa suurem nendes internetipunktides, mida tõisel eesmärgil kasutatakse (87%), kui neis, kus tööd ei tehta (70%). See võib viidata Linuxile kui takistusele töö tegemisel või tööasjade ajamisele. Kuigi Linuxile on olemas kontori- ja kommunikatsioonitarkvara ning kõik funktsioonid ka lisaseadmete kasutamise osas on olemas, võivad probleeme tekitada kasutajate vähesed oskused tavapärasest tööarvutist erineva süsteemi kasutamisel. Samuti on võimalik, et takistuseks on ühilduvusprobleemid, nt kui Microsoft Office'i dokumendid ei ole avatavad või prinditavad korrektse kujundusega.

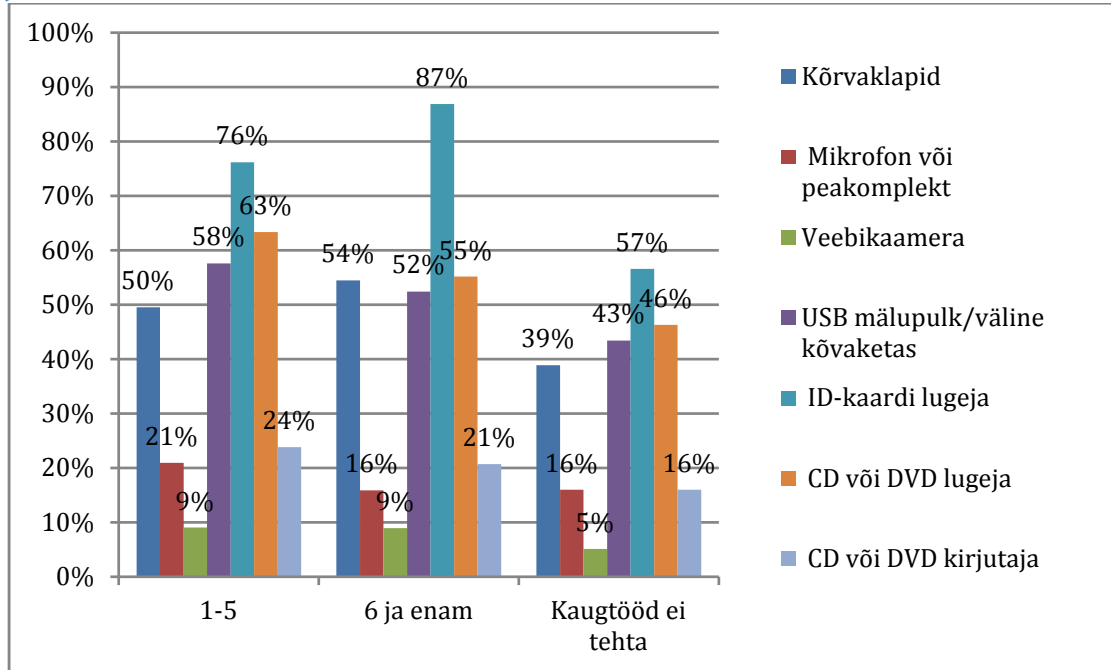
Rakendustarkvara poolt on paremas seisus need internetipunktid, mida kasutatakse töö tegemiseks. Microsoft Office'it leidub neist internetipunktides enam kui pooltes, samas kui tõise kasutusega AIPides on see protsent vaid 43%. Isegi tasuta OpenOffice tarkvara on installeeritud enam kui kahes kolmandikus tõise kasutusega AIPidest ja vaid 54 protsendis neist, kus tööd ei tehta. Ka Skype'i ja MSNi suhtlustarkvara ning Acrobat'i failide lugejat leiab sagedamini neist internetipunktides, kus tööd ei tehta. Tarkvara installeerimine arvutisse kasutaja poolt on lubatud vähem kui 2 protsendis internetipunktides.

Joonis 10. Rakendustarkvara arvutites



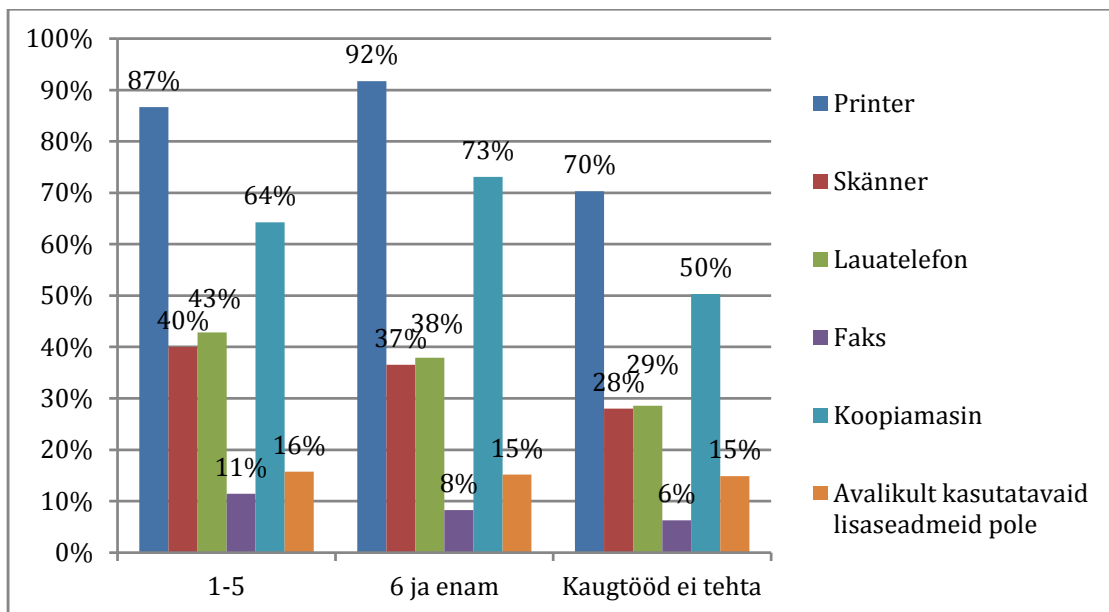
Ka **lisaseadmete** kasutamise võimalused on keskmiselt paremad neis internetipunktides, mida töö tegemiseks kasutatakse. Enim nimetatud lisaseade on ID-kaardi lugeja, mida on võimalik kasutada enam kui kolmveerandis neist internetipunktides, kus tööd tehakse ja 57 protsendis neist, kus tööd ei tehta. Küllalt palju (48%) on neid internetipunkte, kus ei ole võimalik kasutada välisel kõvakettal või mälupekkal olevaid faile—selline võimalus puudub ligikaudu pooltes internetipunktides. Suhteliselt vähe on neid internetipunkte, kus on võimalik kasutada mikrofone või peakomplekti (samas ei ole kindel, kas see näitab nende seadmete puudumist internetipunktides või piiranguid kasutaja isikliku seadme kasutamisel).

Joonis 11. Lisaseadmete kasutamise võimalused



Lisateenustest pakutakse sagedamini printeri (83% internetipunktidest) ja koopiamasina (62%) kasutamise võimalust. Järgnevad lauatelefon (37%) ja skänner (35%). Faksi kasutamise võimalus on olemas 9 protsendis internetipunktidest. Neid internetipunkte, kus avalikuks kasutuseks mõeldud lisaseadmeid üldse pole, oli 9%. Lisateenuste poolest eristuvad selgelt need internetipunktid, mida kasutatakse teisel eesmärgil: nt printer on olemas 89 protsendil neist AIPidest, kus tööd tehakse, kuid ainult 70 protsendis neist, kus tööd ei tehta. Erinevused on täheldatavad kõikide lisateenuste osas.

Joonis 12. Internetipunktides pakutavad lisateenused



Skype'i kaudu kõnede tegemine on võimalik vähem kui viiendikus internetipunktidest (18%). Nende internetipunktide hulgas, kus tööd tehakse, on

see protsent küll pea kaks korda kõrgem (20%) kui neis, kus töist kasutust ei esine (11%), kuid siiski üsna madal. Osalt on see ilmselt tingitud sellest, et ka telefonikõnede tegemine on kasutuseeskirjadega keelatud või segaks teisi kasutajaid. Võimalik on aga ka see, et seda ei võimalda vajalike lisaseadmete puudumine või internetiühenduse kvaliteet.

Küsi, kui sageli esineb **internetiühenduste katkestusi**, eristades lühiajalisi (alla 5 min), keskmisi (5-60min), pikaajalisi (mitu tundi) ja väga pikaajalisi (päev või enam) katkestusi. Lühiajalisi katkestusi esineb sageli (kord nädalas) või väga sageli (iga päev) ca 6% internetipunktidest, olulisi erinevusi töisel eesmärgil kasutatavate ja mittekasutatavate internetipunktide vahel pole. Ligi viiendikus internetipunktidest esinevad need vähemalt kord kuus.

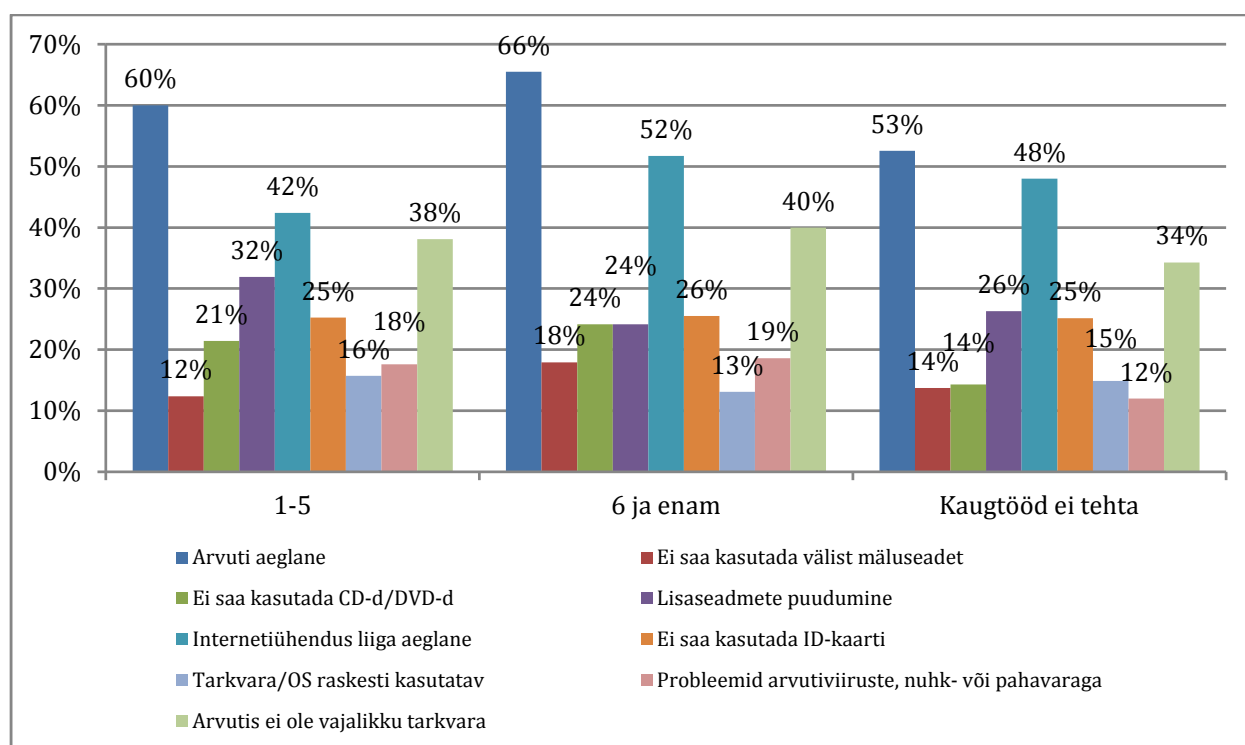
Neid internetipunkte, kus mõnikord või sageli esineb keskmise pikkusega katkestusi, on 10%. See protsent on veidi suurem (15%) nende AIPide seas, kus tööd ei tehta, võrreldes nendega, kus tööd tehakse (9%).

Pikaajalisi katkestusi esineb harvem, 97 protsendis internetipunktidest mitte kunagi või vähem kui kord kuus. Väga pikaajalisi katkestusi esineb mõnikord või sageli vaid neljas internetipunktis.

Lühiajalisi elektrikatkestusi esineb harva või mitte kunagi 82% internetipunktidest, 16 protsendil kord või enam kuus. Keskmisi elektrikatkestusi esineb enam kui kord kuus ligi 10 protsendil neist internetipunktidest, kus tööd ei tehta, töisel eesmärgil kasutatavatest internetipunktidest vaid 4 protsendil. Pikaajalisi elektrikatkestusi esineb enam kui kord kuus vaid 2,2 protsendil internetipunktidest.

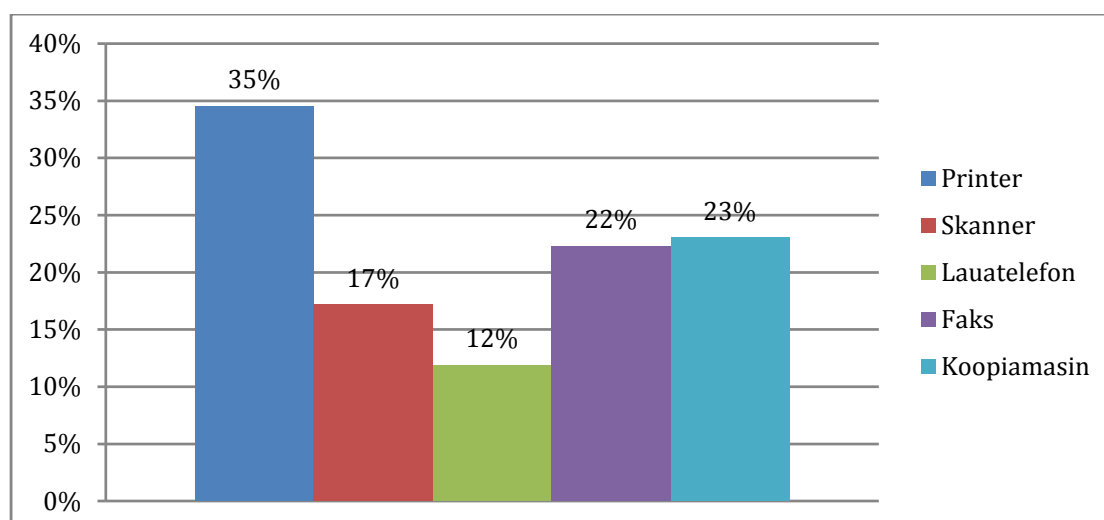
Sagedaimad **arvutikasutajatel tekkivad probleemid** on arvuti aeglus, internetiühenduse aeglus ja vajaliku tarkvara puudumine. Ei saa öelda, et probleeme esineb vähem nendes internetipunktides, kus tööd tehakse, pigem ilmneb vastupidine tendents. Võimalik, et see tuleneb asjaolust, et neis internetipunktides tehtavate tegevuste ring on laiem ja nõudmised riist- ja tarkvarale kõrgemad, mistõttu ka probleeme kerkib esile sagedamini.

Joonis 13. Peamised arvutikasutajatel tekkivad probleemid



Lisaseadmete kasutamisel tekkivate probleemide hulgas on ülekaalus printimisprobleemid, mida nimetab 35% internetipunktides. Printeriprobleeme esineb sagedamini internetipunktides, kus tööd teeb 6 või enam inimest nädalas (43%) kui nendes, kus teine kasutus on väiksem (31%). Muude lisaseadmete osas olulist erinevust ei ole.

Joonis 14. Lisaseadmete kasutamisel tekkivad probleemid

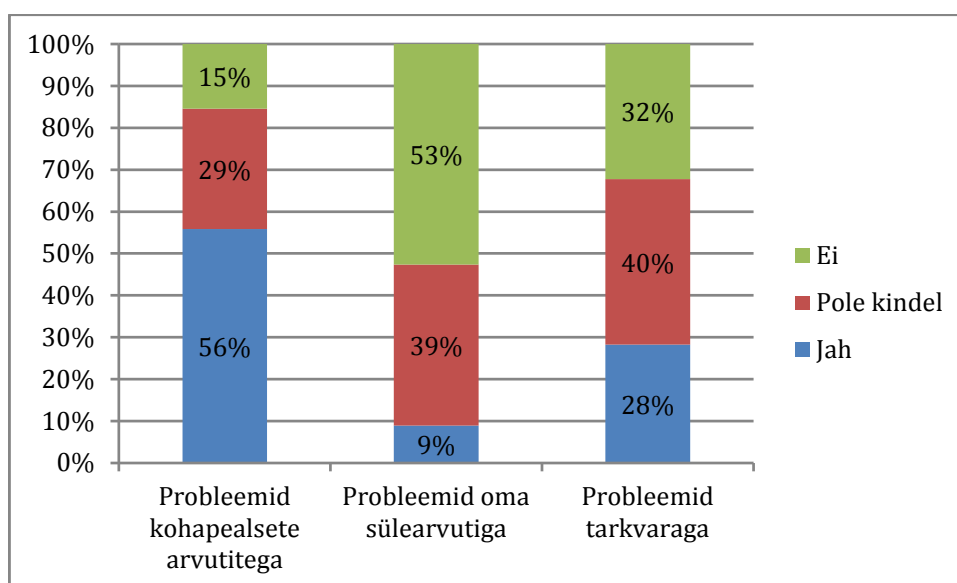


Internetipunkti töötaja tööülesannete hulka enamasti (76% internetipunktides) ei kuulu kasutajatele **tehnilise toe pakkumine**. Mõnevõrra levinum (30%) on

tehnilise toe pakkumine AIPi töötaja poolt neis internetipunktides, kus kaugtööd tehakse 6 ja enama inimese poolt nädalas. See on ilmselt seotud asjaoluga, et need internetipunktid on keskmiselt suuremad.

Probleemide korral kohapealse arvutiriistvaraga võib siiski töötajalt abi saada 56 protsendis internetipunktides, 29 protsendil ei ole abi saamine kindel. Märksa vähem võib abile loota oma sülearvuti kasutamisel tekkivate probleemide korral: vaid 9 protsenti internetipunktides on kindel, et suudab tuge pakkuda, 53% aga, et probleemide korral oma sülearvutiga töötajalt abi ei saa. Ka tarkvaraga tekkivate probleemide osas on ebakindlus küllaltki suur: 40 protsendis internetipunktides ei ole kindel, et kasutaja töötajalt abi saab, 32% internetipunktides tarkvaraprobleemide korral tuge ei paku. Märkimisväärseid erinevusi teise ja mittetöise kasutusega internetipunktide vahel selles osas ei ole.

Joonis 15. Kas kasutajal on võimalik saada abi, kui tekivad probleemid



3.4. Internetipunkti töökorraldus

Arvutitöökohtade kasutamine on enamikus internetipunktides (89%) tasuta. Ligikaudu 5 protsendis neist, kus kasutus on tasuta, on aga kehtestatud kasutusele lisatingimusi: kõige sagedasem on kasutuse ajapiirang, nt on tasuta esimene veerand, pool või üks tund. Üksikutes internetipunktides rakendatakse piiranguid teistel alustel, nt on tasuta kasutus kas nt oma valla elanikele või kooli õpilastele.

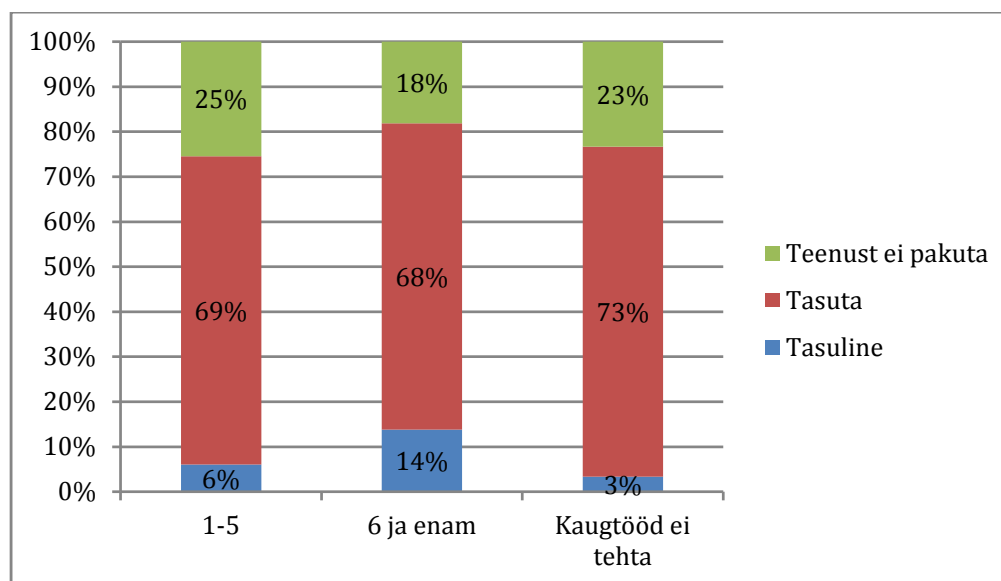
Ka WiFi kasutamine on praktiliselt kõigis internetipunktides tasuta. Tunnitasu alusel toimub kasutamine vaid kolmes internetipunktis.

Neist internetipunktides, kus printimisvõimalus on olemas, on 88 protsendis see teenus tasuta. Tasuline on ka koopiategemine (90 protsendis AIPidest). Suuri erinevusi teise või mittetöise kasutusega internetipunktide vahel selles osas ei ole. Skanneri kasutamine on tasuta veidi enam kui pooltes internetipunktides, kusjuures mõnevõrra sagedamini (60%) on teenus tasuta neis internetipunktides, mida ei kasutata töö tegemiseks.

Faksi saatmise ja vastuvõtmise teenust pakutakse vaid vastavalt 47 ja 39 internetipunktis. Saatmise teenus on tasuline ligikaudu kahes kolmandikus ja vastuvõtmine 40 protsendis neist internetipunktidest. Vaatluste arv on liiga väike, et võrdlus töise ja mittetöise kasutusega internetipunktide vahel oleks informatiivne.

Vähe on ka internetipunkte, kus pakutakse kohvi (67), kuid 43 protsendis neist saab seda tasuta. Tee võimalus on olemas 69 internetipunktis ning ligikaudu pooltes neist tasuta.

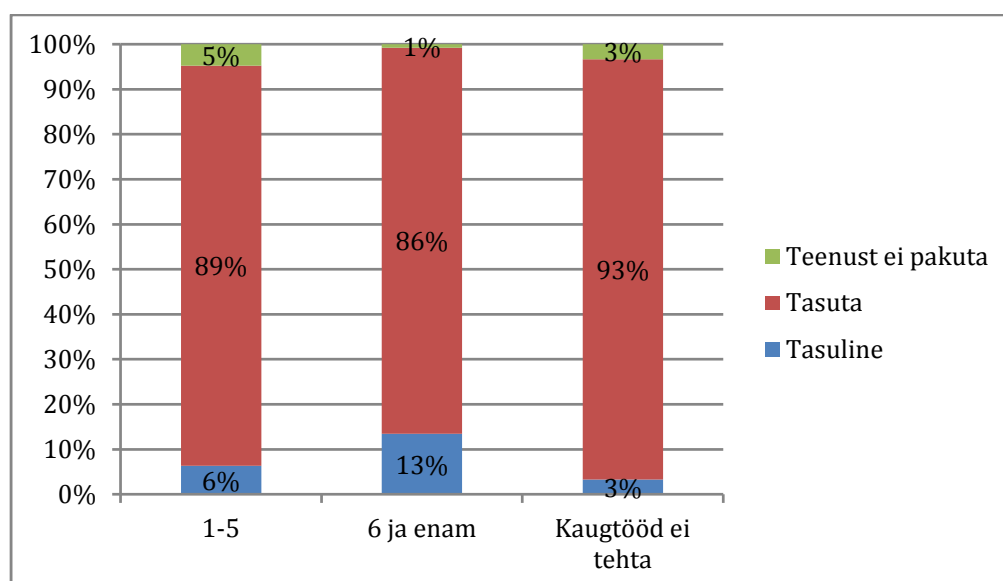
Joonis 16. Joogivesi



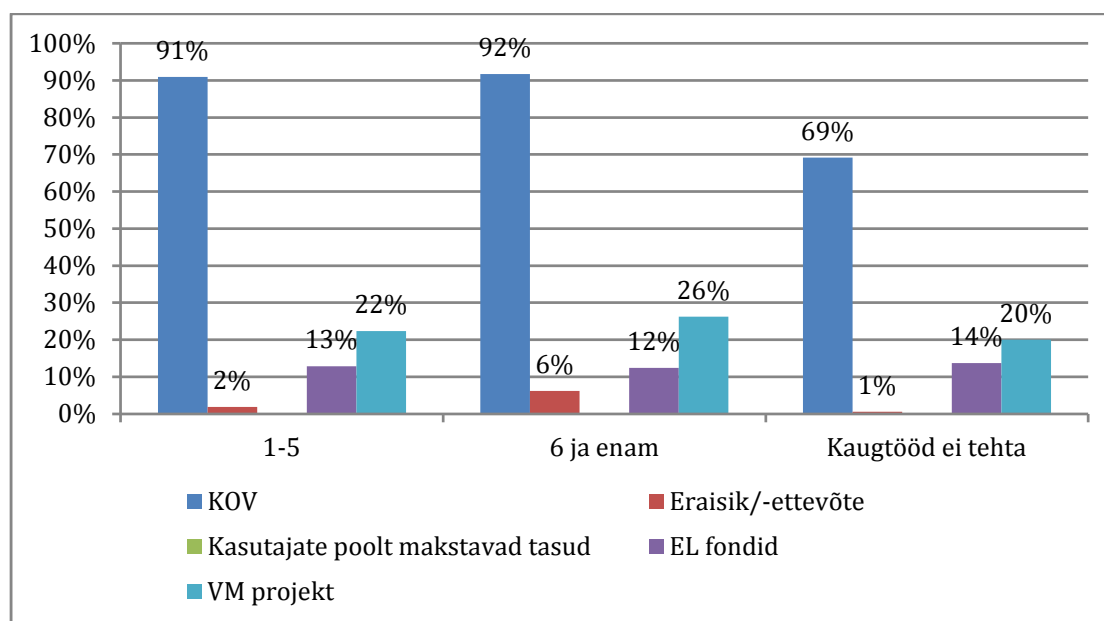
Joogivesi on enamikus internetipunktides (70%) kättesaadav tasuta, kuid tervelt 23% on selliseid, kus joogivee saamise võimalus puudub. Mõnevõrra üllatavalt on joogivesi tasuline 14 protsendis neist internetipunktidest, kus teisel eesmärgil kasutajaid on nädalas keskmiselt 6 või enam.

Samuti on selles grupis suurem nende internetipunktide osakaal, kus WC on tasuline. Keskmiselt 90% protsendis internetipunktidest on see tasuta ning teenust ei pakuta üldse 3 protsendis AIPidest (14 internetipunkti).

Joonis 17. WC



Joonis 18. Interneti või arvutitöökohtade teenuse pakkumiseks vajaliku sisseseade (tehnika ja mööbli) soetamise rahastamisallikad

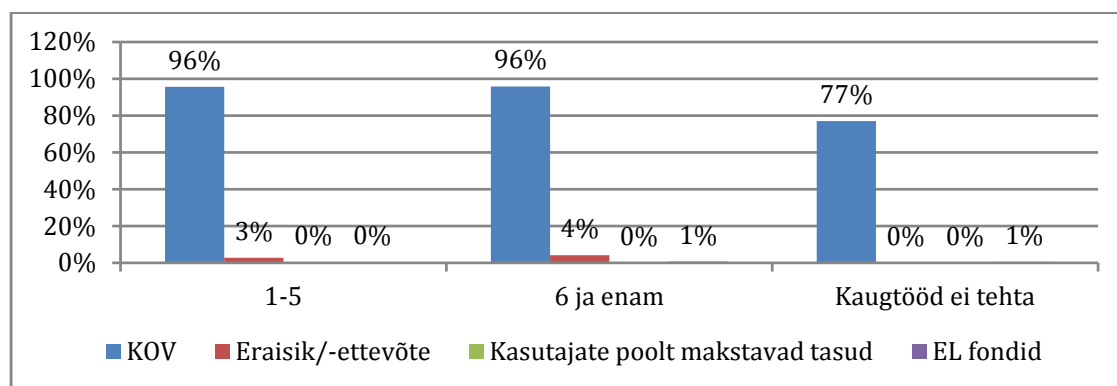


Arvestades tasuta pakutavate teenuste suurt osakaalu pole üllatav, et kasutajate poolt pakutavad tasud on internetipunkti tegevuse rahastamise allikadena vähetahtsad. Interneti või arvutitöökohtade teenuse pakkumiseks vajaliku sisseseade (tehnika ja mööbli) soetamist internetipunktides on enamikul juhtudest (84%) finantseerinud kohalik omavalitsus. Torkab silma, et kohaliku omavalitsuse poolset rahastust esineb sagedamini nende internetipunktide hulgas, mida kasutatakse teisel eesmärgil. Mainimissageduselt teisel kohal on Vaata Maa maailma projekt, mida rahastamisallikana nimetas 23% internetipunktidest, millele järgnevad EL tõukefondid 13 protsendiga. Lisaks joonisel näidatud kategooriatele on keskmiselt 9 protsendis internetipunktidest sisseseade soetamist toetatud muudest allikatest nagu kultuuriministeerium,

AEF, EEA ja Norra valitsuse grantid, PRIA jt. Interneti või arvutitöökohtade teenuse pakkumise jooksvad kulud (internetiühendus, elekter, küte jne) on samuti rahastatud enamasti kohalike omavalitsuste poolt.

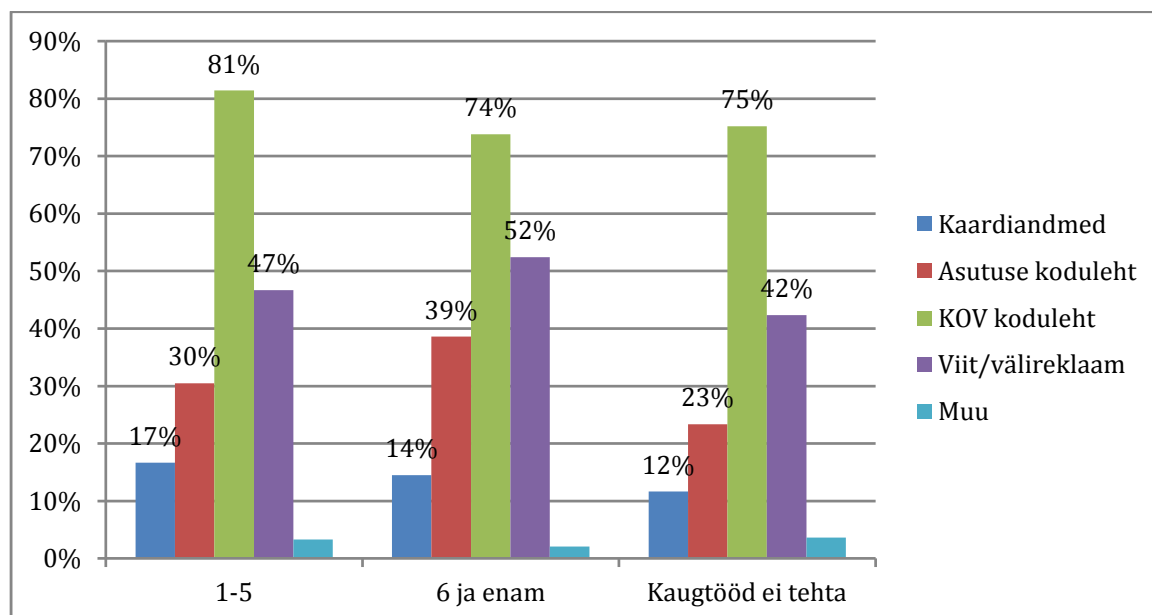
Kasutajatele kvaliteetse teenuse pakkumiseks piisavaks peab rahastust 47% internetipunktidest. Rahastusega on pisut rohkem (50%) rahul need internetipunktid, mida teisil eesmärgil ei kasutata.

Joonis 19. Internetipunktide jooksvate kulude rahastamisallikad

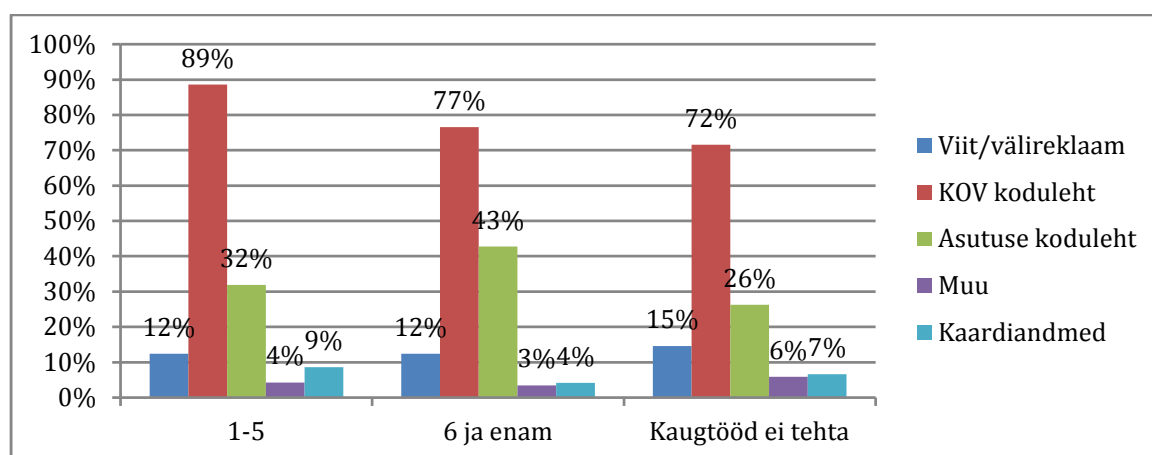


Kanalite hulgas, mida kasutatakse internetipunktide asukohast ja tegevusest teavitamiseks, on esikohal kohaliku omavalitsuse koduleht, seda nii asukohast, kontaktandmetest, lahtiolekuaegadest kui pakutavatest teenustest teavitamiseks. Internetipunkti asukohast teavitamiseks kasutatakse ligikaudu pooltel juhtudel ka viita või välireklaami. Kaardile kantud andmeid nimetati harvem. Ilmneb, et asutuse kodulehte nimetatakse teavituskanalina sagedamini nendes internetipunktides, kus esineb töist kasutust, võrreldes mittetöise kasutusega internetipunktidega.

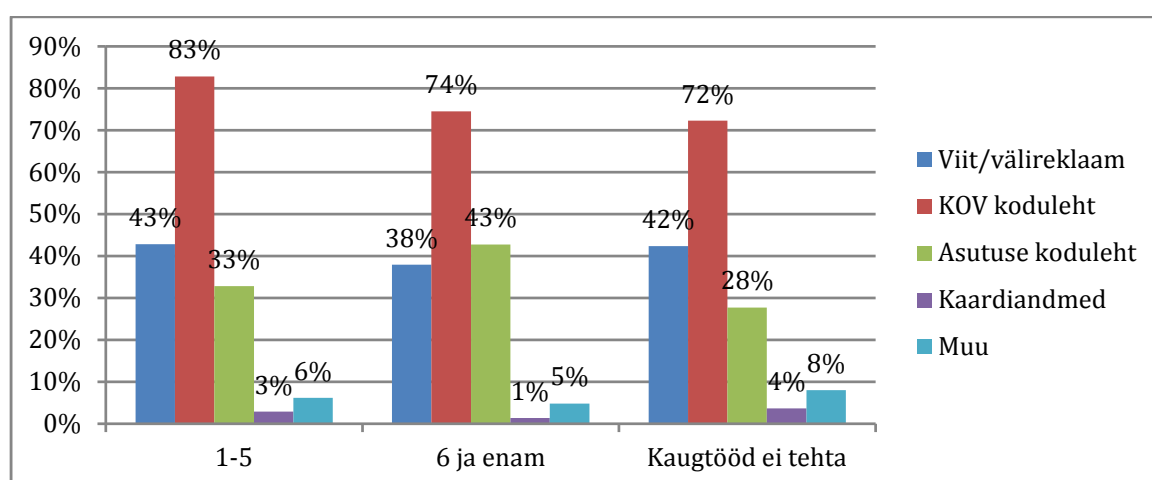
Joonis 20. Teavitus: internetipunkti asukoht



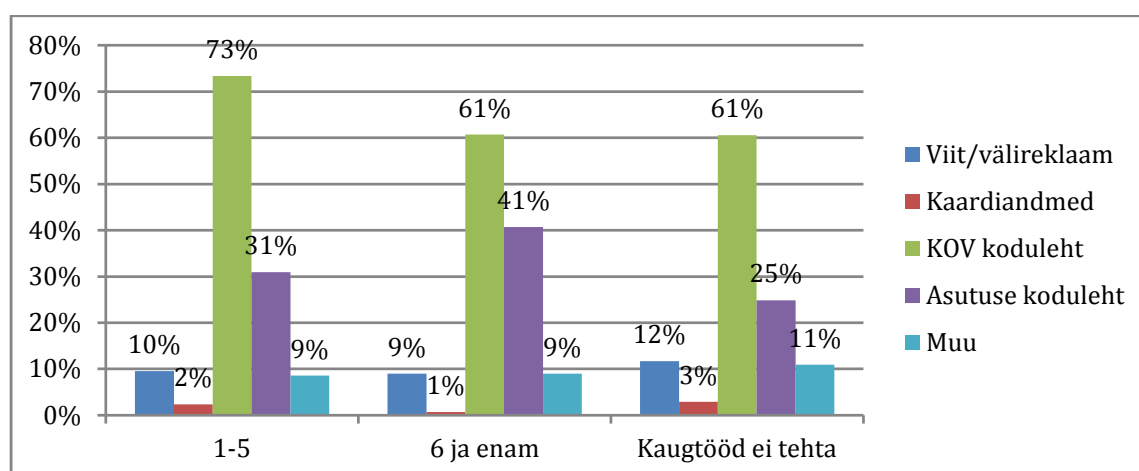
Joonis 21. Teavitus: kontaktandmed



Joonis 22. Teavitus: lahtiolekuajad



Joonis 23. Teavitus: pakutavad teenused

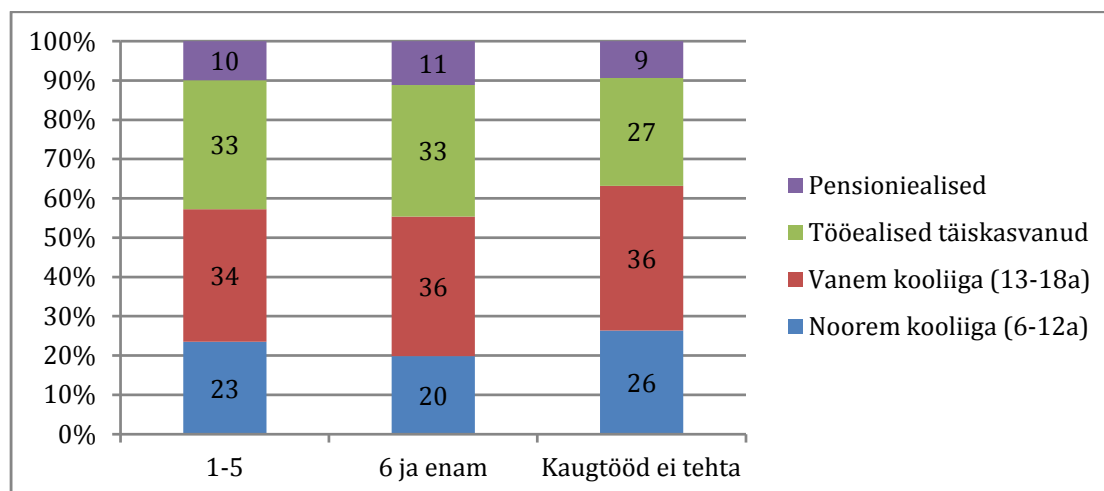


3.5. Internetipunktide kasutajad

Internetipunktide kasutajatest keskmiselt 58% moodustavad kuni 18a noored, kellest 40% on 6-12a noored ja 60% 13-18-aastased. Tööealiste täiskasvanute osakaal on keskmiselt 31% ja pensioniealisi on kasutajatest 10%. Tõise

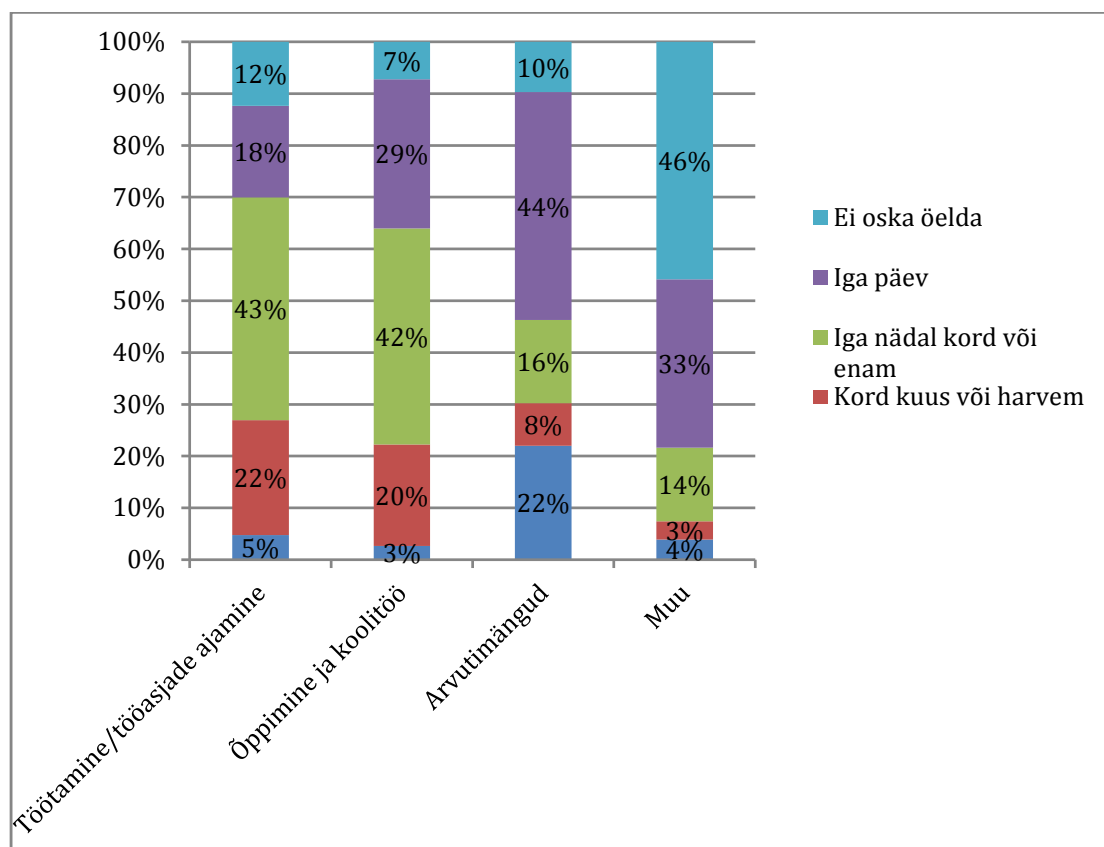
kasutusega internetipunktides on täiskasvanute osakaal veidi kõrgem kui mittetöistes.

Joonis 24. Kasutajate vanuseline jaotus



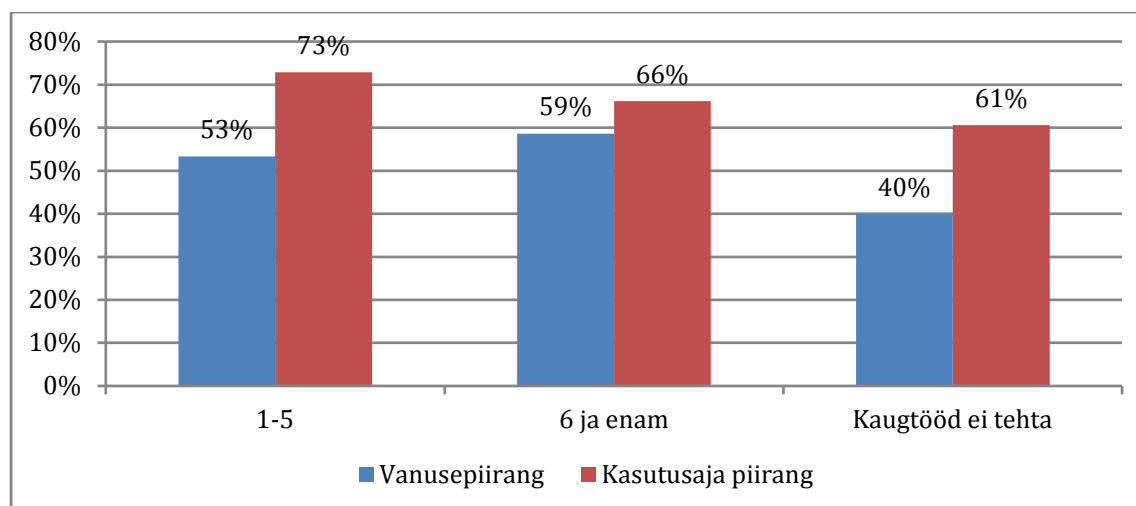
Ka internetipunktide kasutusala peegeldab kasutajate vanuselist struktuuri. Igapäevaselt enim tehtav tegevus internetipunktides on arvutimängude mängimine, tähtsusetl teisel kohal on õppimine ja koolitöö. Töö tegemist või tööasjade ajamist tuleb igapäevaselt ette veidi vähem kui viiendikus, vähemalt kord nädalas aga 61 protsendis internetipunktides.

Joonis 25. Internetipunktides tehtavad tegevused



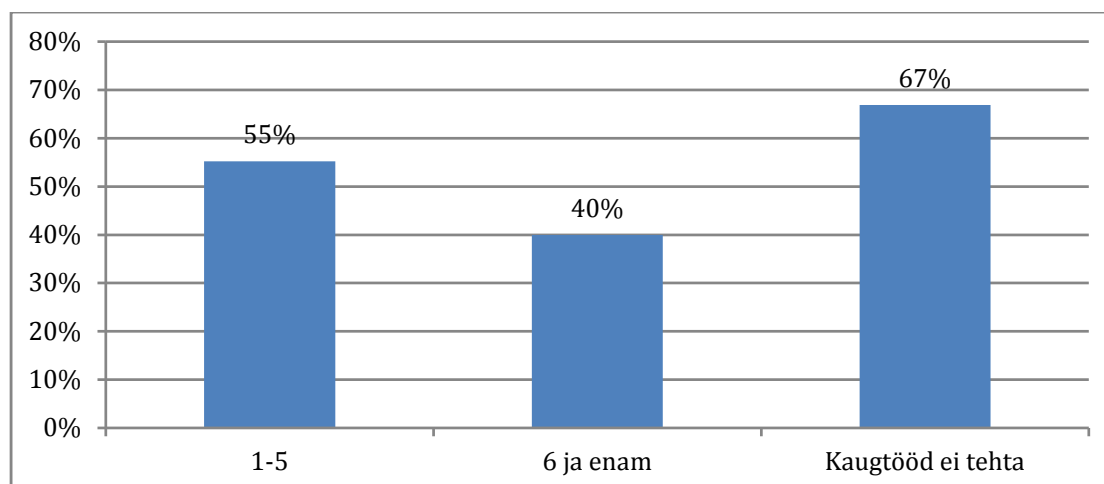
Teenuste kasutamiseks on **vanusepiirang** kehtestatud pooltes internetipunktides, kusjuures sagedamini neis, kus esineb töist kasutust. Kahes kolmandikus internetipunktides on kehtestatud **ajaline piirang** sellele, kui kaua ühel kasutajal on korraga võimalik arvutitöökohta kasutada. Ka seda piirangut esineb sagedamini töise kasutusega internetipunktides.

Joonis 26. Internetipunktide kasutajate vanusepiirangud ja kasutuse ajapiirangud



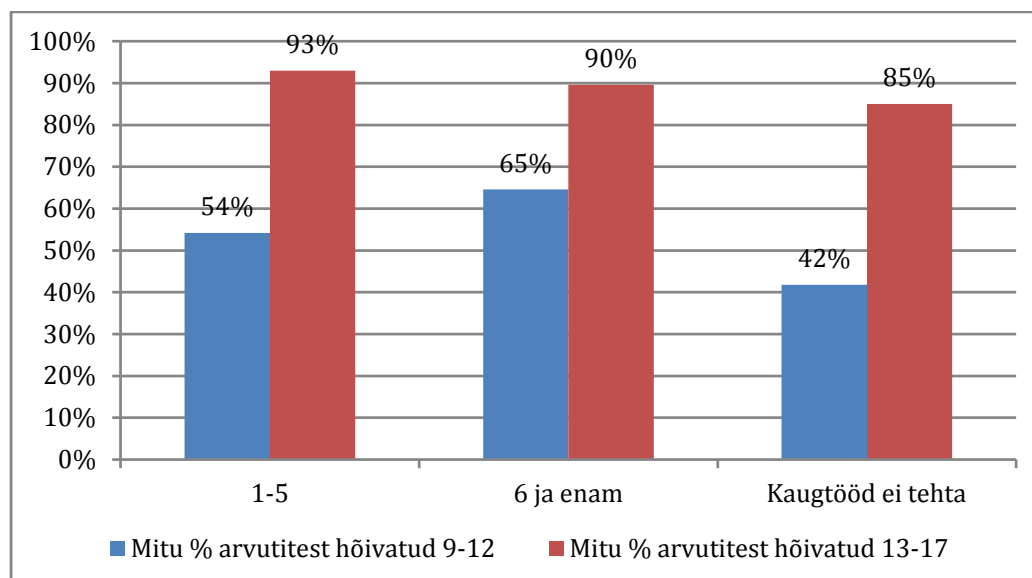
Kahes kolmandikus neist internetipunktides, mis töist rakendust ei leia, on suurema osa ajast arvutitöökohad vabad. Nende internetipunktide hulgas, mida kasutatakse ka töö tegemiseks, on see osakaal väiksem (50%).

Joonis 27. Kas internetipunktis on arvutitöökohad enamasti vabad? ("Jah" vastanute protsents)



Keskmiselt on internetipunktides hommikupoolikul (kell 9-12) hõivatud veidi üle poole arvutitest (56%). Pärastlõunal (13-17) arvutite kasutus suureneb ja hõivatud on neist keskmiselt 90%. Töise kasutusega internetipunktides on arvutite hõivatus mittetöistest kõrgem nii hommikupoolikul kui pärastlõunati, kusjuures vahe on suurem hommikuste aegade osas.

Joonis 28. Hõivatud arvutitöökohtade protsent enne- ja pärastlõunal

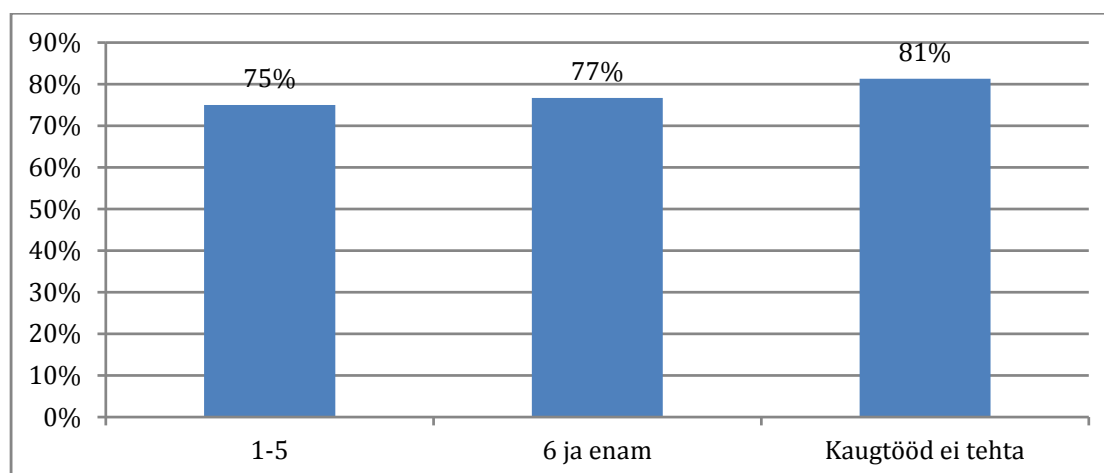


Enam kui kolmveerandis internetipunktides on kasutuses olulisi hooajalisi kõikumisi. Suur osa hooajalistest ja päevasisestest kõikumistest kasutuses on seotud kohaliku kooli tegevusega: nimetati koolivaheaegu, koolipäeva alguse- ja lõppaegu jne. Palju nimetati ka suvist turismiperioodi, mil suureneb nõudlus küllastajate ja suvitajate poolt, sageli just WiFi ühenduse järele. Teisalt nimetas arvestatav osa suveperioodi kui pigem väiksema kasutusega hooaega. Suurema nõudluse perioodina mainiti ka igakuist arvete maksmise aega.

Küllalt sageli mainiti ka seda, et hooajalised kõikumised on vähenenud koos üldise kasutuse alanemise trendiga tulenevalt sellest, et üha enam inimesi on soetanud endale isiklikud arvutid.

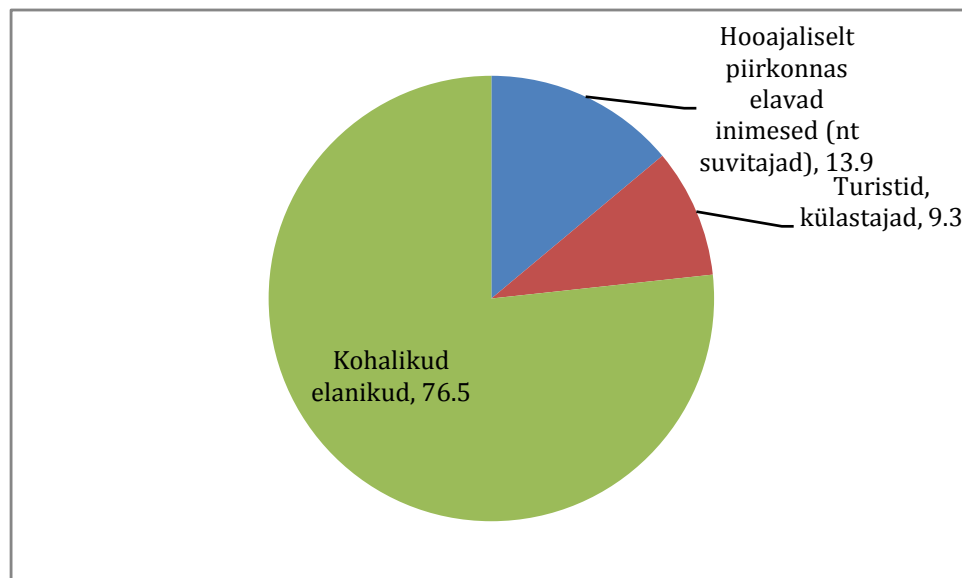
“Täna, kui pea igas kodus on arvuti ja internetühendus, on AIP oma senise tähenduse kaotanud. On nädalaid, kus ei ole olnud ühtegi kasutajat. Suvekuudel on olukord teine, siis on meil palju turiste ja suvitajaid.”

Joonis 29. Kas internetipunkti kasutuses esineb hooajalisi kõikumisi? (“Jah” vastanute protsent)



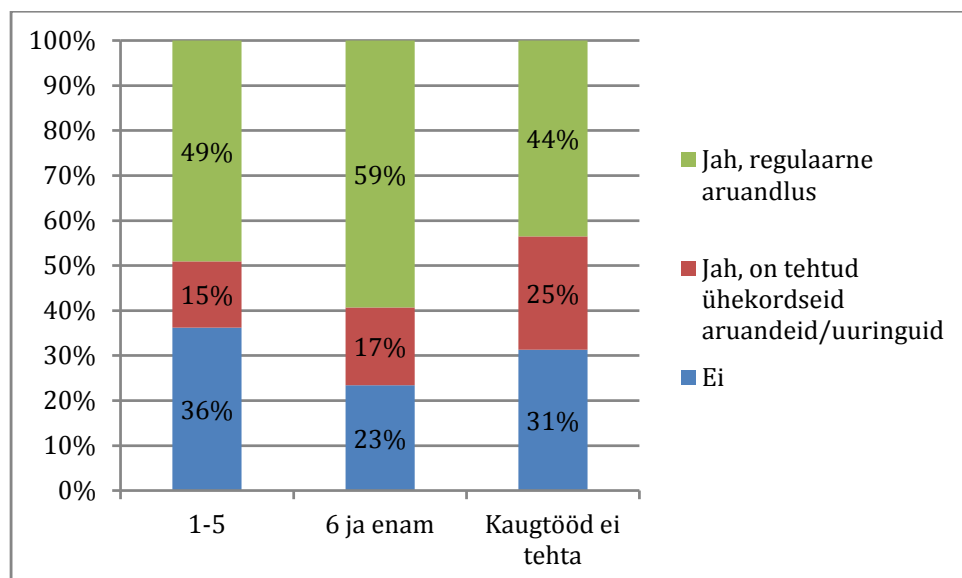
Nendest kasutajatest, kes AIPi kasutavad töö tegemiseks või tööasjade ajamiseks, moodustavad veidi üle kolmveerandi kohalikud elanikud. Hooajaliselt piirkonnas elavad inimesed nagu nt suvitajad moodustavad töö tegijatest keskmiselt 14 protsenti. Turistide ja külastajate osakaal on 9,3%.

Joonis 30. Internetipunkti tõisel eesmärgil kasutajate jaotus, %



Kasutajate arvu kohta peetakse regulaarset aruandlust ligikaudu pooltes internetipunktides. Ühekordseid aruandeid või uuringuid on tehtud 18,3 protsendis internetipunktides, üldse ei peeta aruandlust 31 protsendis. Regulaarset aruandlust peetakse rohkem tõise kasutusega internetipunktides, mittetöistes AIPides on suurem ühekordsete aruannete/uuringute osakaal.

Joonis 31. Kas internetipunkti kasutajate üle peetakse aruandlust



Lõpetuseks paluti vastajatel anda vabas vormis hinnang selle kohta, kuidas ülalkirjeldatud aspekte arvesse võttes internetipunkt sobiks töö tegemiseks.

Küllalt palju oli vastajaid, kes andsid tööks sobivusele positiivse või rahuldava hinnangu ilma täiendava kommentaarita.

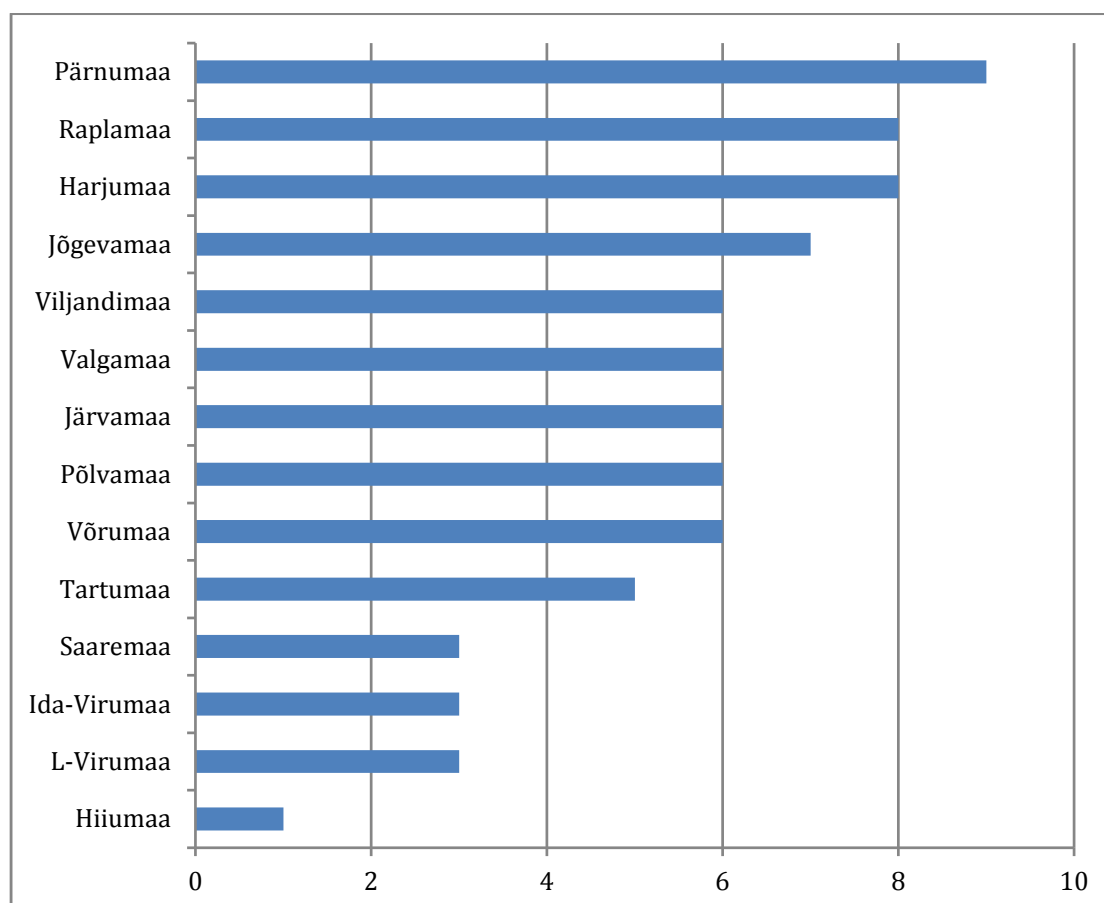
Need, kes hindasid sobivust negatiivselt, enamasti kirjeldasid konkreetsemalt puudusi, mis töö tegemist takistavad. Enam toodi takistustena enim välja järgmist:

- Arvutipark vajab uuendamist, olemasolevad arvutid aeglasel, puudub vajalik tarkvara või lisaseadmed:
 - *“Tõisel eesmärgil kasutamiseks ei sobi oma liigvana riist- ja tarkvara tõttu.”*
 - *“Ebapiisav. Ebasobiv tarkvara (Linux). Tavainimene pole sellega eriti kokku puutunud ja kasutamisel on raskusi.”*
 - *“See AIP mis minul siin on (4 arvutit) ütleme, et on oma aja ära elanud. Oleks vaja kindlasti arvuteid uuendada ja ka juurde töökohti teha, et saaks kasutada ka sülearvuteid. Praegu kasutavad lapsed väga palju ja just mängimiseks mitte õppe eesmärgil.”*
- Inimesed kasutavad järjest rohkem isiklikku arvutit kodus, internetipunkti roll väheoluline:
 - *“Tõisel eesmärgil arvutit üldiselt ei kasutata, sest töökohtadel on ju arvutid olemas. Kahjuks on avalik arvuti liiga vana (sobimatu)-vaja on uut! Siinkohal võin ka lisada, et AIP kasutamine on pidevalt vähenenud, sest enamusel on juba internetiühendus kodus. Pensionärid kasutavad pangateenuste teostamiseks aga AIP abi rohkem.”*
- Kasutusaja piirang ei võimalda pikemat aega tööd teha, isegi kui lühemateks tegevusteks on töökoht sobiv:
 - *“Kõige hädapärased asjad saab korda aetud. Inimene saab ära vaadata oma posti liikumise, koostada või täita, ka saata, printida, skännida vajalikud dokumendid, anda dikitaalselt allkirja, otsida infot jpm. Muidugi ei saa AIP-s teha põhjalikku tööpäeva ja nii see polegi ju mõeldud. Üks inimene ei saa ju terve päeva arvutit kinni hoida.”*
 - *“Tingimused töötamiseks olemas, piirab tasuta aeg 2 tundi ühele inimesele, ülejäänud aeg on tasuline, ruumi ühe inimese jaoks võiks olla rohkem.”*
- Töökeskkonnaks ei sobi, kuna arvutitöökoht pole eraldatud ruumis või tüüpilised kasutajad on lärmakad:
 - *“Ruumid on mõeldud eelkõige raamatukoguks. Hommikuti on vaikne, siis on võimalik teha. Kella 14-17 on tavaliselt ruumides koolilapsed või samas majas tegutseva lastekodu lapsed. Väga suurt keskendumist nõudvaid toiminguid oleks raske toimetada.”*
 - *“Töö tegemiseks väga ei sobi, kuna pole eraldatud. Küllastajateks on enamasti kooliõpilased, kes tekitavad raamatukogu ruumis pigem aktiivse suhtlemise kui rahuliku töötegemise keskkonna.”*
 - *“Internetipunkti võiks enam kasutada täiskasvanud elanikud. Õpilaste kasutus enamasti meelelahutuslik.”*

3.6. Suurema töise kasutusega internetipunktid

Järgnevalt vaadeldakse eraldi neid internetipunkte, mida töö tegemiseks või tööasjade ajamiseks kasutab 10 või enam inimest nädalas. Selliseid AIPe oli uuringu tulemuste põhjal 77. Enim on neid Pärnumaal, Raplamaal ja Harjumaal, vähim Hiiumaal.

Joonis 32. Nädalas keskmiselt 10 või enama töise kasutajaga internetipunktide jaotus maakondade lõikes



Keskmiselt on sellistes internetipunktides 3 arvutitöökohta ja 8 WiFi töökohta. WiFi ühendus on olemas 53 AIPis. 20 internetipunktis asuvad arvutitöökohad eraldi ruumis, 57 internetipunktis on ruum jagatud arvutikasutuse ja muude funktsioonide vahel. Ruumi suurus on keskmiselt 48 m² ehk ligikaudu sama mis kõigi internetipunktide keskmine. Arvutitöökohtadel on piisavalt ruumi 90% neist internetipunktidest, kus need asuvad eraldi ruumis, ja 80 protsendis neist, kus ruumis tehakse ka muid asju. Nõupidamisteks on ruum olemas veidi enam kui pooltes internetipunktides, telefoniga rääkimise võimalus 30 protsendis AIPidest. Ruumid on enamasti uued või remonditud (55 AIPi), remonti vajavaid on 8.

Arvutites on MS Office olemas 47 internetipunktis (61%), OpenOffice 54s (70%), Acrobat 52s (68%), MSN 61s (79%) ja Skype 15s (19%). Skype'i kõnesid on võimalik 19 protsendis AIPidest.

Joogivee võimalus on olemas 64 ehk 83% internetipunktides. WC on olemas 75 ja kuivkäimla 3 internetipunktis. Teed ja kohvi on võimalik osta või ise valmistada 23 internetipunktis.

Printimisvõimalus on olemas 71 ehk 92 protsendis internetipunktides. 60 protsendis on võimalik kasutada välist kõvaketast või mälupulka.

Peamisteks probleemideks on arvuti aeglus (47 AIPi, 61%), interneti aeglus (40, 52%), välise mäluseadme kasutamise võimaluse puudus (8, 10%), lisaseadmete puudumine (15, 19%), probleemid viirustega (18, 23%), tarkvara või operatsioonisüsteemiga (8, 10%), tarkvara puudumine (34, 44%), ID kaardi kasutamise võimaluse puudumine (19, 25%).

42% peavad internetipunkti rahastust piisavaks, et pakkuda kasutajatele kvaliteetset teenust.

28 internetipunktis (36%) on arvutitöökohad enamasti vabad. Keskmiselt on hommikupoolikul hõivatud 73% ja pärastlõunal 91% arvutitest. 54 internetipunktis (70%) on kasutusele kehtestatud ajalisi piiranguid.

Kasutajate vanuseline jaotus on suhteliselt sarnane keskmise internetipunktiga: tööealiste kasutajate osakaal on 34%. Suurem osa neist, kes kasutavad AIPi töö tegemiseks, on kohalikud elanikud (79%), turistide osakaal on 11% ja suvitajate 10%.

Suurema tõise kasutusega internetipunktides 14 hindab sobivust tõisel eesmärgil kasutamiseks negatiivselt, tuues põhjenduseks kas vananenud arvutipargi või privaatsuse puudumise.

4. Kokkuvõte

Käesoleva uuringu eesmärgiks oli kaardistada töötingimused, sisseseade ja kasutus Eesti internetipunktides ning leida, kas ja milliseid erinevusi on nende internetipunktide vahel, mida kasutatakse ka töö tegemiseks ja nende vahel, mida ei kasutata. Uuringuga oli hõlmatud 530 peamiselt väljaspool maakonna-keskustest väljaspool asuvat internetipunkti.

Kaugus sotsiaalsest infrastruktuurist (toidukauplus, söögikoht, kool, lasteaed, post, transport, parkimine) ei ole enamiku internetipunktide puhul suur. Enamik internetipunkte tegutseb raamatukogudes ning ka ruum, kus asuvad arvutitöökohad, täidab enamasti ka muid funktsioone. Arvutid internetipunktides on keskmiselt üpris vanad (4,6 aastat). Ligikaudu neli viiendikku neist kasutab Windowsit, ülejäänutele on installeeritud vabavaraline operatsioonisüsteem Linux. Lisateenustest on enamikus internetipunktides võimalik kasutada printerit, enam kui pooltes ka koopiamasinat.

Valdav enamik internetipunkte pakub oma teenust tasuta, mistõttu kasutajate poolt makstavatel tasude osakaal rahastuses on tühine. Peaasjalikult on internetipunktid rahastatud kohalike omavalitsuste poolt, grantide ja EL fondide roll on väiksem. Kohalike omavalitsuste veebilehed on peamiseks teavitusallikaks, mille kaudu kasutatakse edastatakse infot internetipunkti olemasolu ja tegevuse kohta.

Peamised kasutajad on kooliealised lapsed ja noored, kes moodustavad kasutajatest üle poole. Tööealiste täiskasvanute osakaal on ligikaudu kolmandik. Ka internetipunktide kasutus on enim seotud arvutimängude ja koolitööga, kuid enam kui pooled internetipunktid leiavad suuremal või vähemal määral kasutust ka teiselt eesmärgil. Need, kes internetipunkti kasutavad töö tegemiseks või tööasjade ajamiseks, on kahe kolmandiku ulatuses kohalikud elanikud, kuid suvisel puhkuste perioodil lisanduvad neile ka suvitajad, kelle osakaal on ligikaudu seitsmendik. Regulaarset aruandlust kasutajate arvu kohta peetakse ligikaudu pooltes internetipunktides.

Ilmnevad mitmed erinevused nende töö tegemiseks või tööasjade ajamiseks kasutatavate ja mittetöistel eesmärkidel kasutatavate internetipunktide vahel. Arvuteid nendes internetipunktides, kus tööd tehakse, on rohkem ja need on keskmiselt mõnevõrra paremini varustatud kontori- ja suhtlustarkvaraga ja ka lisaseadmete ja -teenuste kasutamise võimalused on suuremad. Tarkvara olulisust kinnitab teiselt poolt aga ka see, et probleeme vajaliku tarkvara puudumisega esineb sagedamini töise kasutusega internetipunktides. Töös kasutatavate internetipunktide hulgas rakendatakse sagedamini kasutajate vanusepiiranguid. Töise kasutusega internetipunktide hulgas oli kõrgem nende AIPide protsent, mille sisseaset ja käiguhoidmist toetab kohalik omavalitsus. Sagedamini kasutavad töise kasutusega internetipunktid teavituskanalina oma veebilehte.

Hinnates küsitluse tulemuste põhjal kaugtööpotentsiaali internetipunktides võib öelda, et oluline osa internetipunktides leiab praegu teiselt eesmärgil kasutust, kuid välja võib tuua rea takistusi. Peamiste probleemidena kerkivad esile vananenud sisseasete ja arvutite aeglus, internetiühenduse aeglus ja vajaliku tarkvara puudumine. Teisel eesmärgil kasutamist takistab ka arvutitöökohal telefonikõnede tegemise võimaluse puudumine enamikus AIPides ja sobimatus töökeskkonnana tingituna privaatsuse puudumisest ja teiste kasutajate tegevusest (nt koolilapsed).

Võtmeküsimuseks kaugtööpotentsiaali seisukohast võib aga pidada seda, milliseks kujuneb internetipunkti roll, arvestades isiklike arvutite ja internetiühenduste üha suuremat levikut. Paljud vastajad tõid seda trendi välja kui tegurit, mis on kaasa toonud internetipunkti kasutuse pideva vähenemise. Internetipunktide töise kasutuse perspektiiv sõltub sellest, millist lisaväärtust internetipunkt suudab pakkuda võrreldes kodus töötamisega kas lisateenuste (nt printer, koopiamasin, skanner) või parema töökeskkonna näol. Kuigi ülal kirjeldatud probleemid seoses arvutite ja tarkvaraga on lahendatavad arvutipargi uuendamise ja tarkvara soetamise läbi, ei piisa sellest kaugtööpotentsiaali ärakasutamiseks. Oluline osa potentsiaalsetest kaugtöötajatest on tänapäeval sülearvutikasutajad, kelle jaoks on relevantsemad pigem muud aspektid nagu töökeskkonnana sobilik ruum ning kvaliteetsed lisateenused.

Internetipunktide uuring

Kui Teil tekib ankeedi täitmisel küsimusi, palun ühendust võtta Sten Anspaliga tel. 5694 0149 või sten.anspal@centar.ee.
Tere,

Käesoleva küsitlusega palume Teilt infot Teie asutuses või ettevõttes pakutavate arvuti või interneti kasutamise teenuste kohta.

Ankeedis on 61 küsimust

Üldandmed

1 [1.1.]Mis on Teie internetipunkti (või asutus, kus asub internetipunkt või WiFi leviala) nimi? *

Kirjutage vastus siia:

2 [1.2.]Teie internetipunkti postiaadress: *

Kirjutage vastus siia:

3 [1.3.]Kontakttelefon: *

Kirjutage vastus siia:

Asukoht, ruumid ja töötingimused

4 [2.1.1] Ligikaudu mitme km kaugusel Teie asutusest asub lähim...

Märkige 0, kui vastav objekt asub Teie asutuses või selle vahetus läheduses. Kui soovite märkida kümnendkohtadega numbrit, palun kasutage koma asemel punkti (nt 0.5)

*

Kirjutage oma vastus(ed) siia:

Toidukauplus

Lasteaed

Tasuline lastepäevahoid (nt tunnihoid)

Kool

Postkontor

Postkast (kirjade saatmiseks)

Söögikoht (nt kohvik või söökla)

Ühiskondlik transport (nt bussi- või rongipeatus)

Parkimisvõimalus

5 [2.1.1b] Kommentaarid

Kirjutage vastus siia:

6 [2.1.1c.] Kas arvutitöökohad või interneti kasutamise koht on eraldatud ruum või täidab ka muid funktsioone, nt raamatukogu või kohvik? *

Palun valige **ainult üks** järgnevatest:

- Arvutitöökohad eraldi ruumis
- Arvutitöökohad ka muid funktsioone täitvas ruumis

7 [2.1.1d] Milliseid funktsioone see ruum veel täidab?

Vastake sellele ainult siis, kui järgmised tingimused on täidetud:

° Vastus oli 'Arvutitöökohad ka muid funktsioone täitvas ruumis' küsimusele '6 [2.1.1c.]' (Kas arvutitöökohad või interneti kasutamise koht on eraldatud ruum või täidab ka muid funktsioone, nt raamatukogu või kohvik?)

Kirjutage vastus siia:

8 [2.1.1d] Kui suur (ligikaudu mitu m²) on ruum, kus asuvad interneti või arvuti kasutamise töökohad? *

Kirjutage vastus siia:

9 [2.3.1.] Mitu avalikuks kasutamiseks mõeldud arvutitöökohta on Teie asutuses? (Kui avalikuks kasutamiseks mõeldud arvuteid ei ole, siis palun märkige istekohtade arv, kus on võimalik sülearvutiga laua taga töötada.) *

Kirjutage oma vastus(ed) siia:

Arvutitöökohtade arv

Istekohtade arv, kus on võimalik töötada oma sülearvutiga

10 [2.3.1.1.] Kas Teie hinnangul on igal töökohal piisavalt ruumi, tagamaks iga arvutikasutaja jaoks piisavat liikumisvabadust?

Palun valige kõik, mis sobivad ja lisage kommentaar:

Jah

Osadel töökohtadel on, osadel mitte

Ei

11 [2.4.]Kas on olemas ruum, kus külastajal on võimalik teisi segamata pidada arutelusid? Täpsustage kommentaarilahtris. *

Palun valige **ainult üks** järgnevatest:

Jah

Ei

Kommenteerige oma valikut siin:

--

12 [2.4.1.]Mitme inimesega oleks seal ruumis võimalik arutelusid läbi viia?

Vastake sellele ainult siis, kui järgmised tingimused on täidetud:

° Vastus oli 'Jah' küsimusele '11 [2.4.]' (Kas on olemas ruum, kus külastajal on võimalik teisi segamata pidada arutelusid? Täpsustage kommentaarilahtris.)

Kirjutage vastus siia:

--

13 [2.4.2.]Kas arvutikasutajal on internetipunkti ruumides võimalik teisi segamata telefoniga rääkida? *

Palun valige **ainult üks** järgnevatest:

Jah

Ei

14 [2.4.2b] Kui ei, siis mis põhjusel?

Vastake sellele ainult siis, kui järgmised tingimused on täidetud:

° Vastus oli 'Ei' küsimusele '13 [2.4.2.]' (Kas arvutikasutajal on internetipunkti ruumides võimalik teisi segamata telefoniga rääkida?)

Kirjutage vastus siia:

15 [2.4.3.] Kas kasutustingimustega on piiratud telefoniga rääkimine? *

Palun valige **ainult üks** järgnevatest:

- Jah
- Ei

16 [2.4.4.] Palun kirjeldage selle ruumi interjööri, kus asuvad arvutitöökohad (või kohad, kus kasutajal on võimalik oma arvutiga töötada). Kui soovite valitud vastust täpsustada, palun kasutage vastusevariantide järel olevaid tekstivälju. Kui ükski etteantud valikutest ei sobi, andke vastus vabas vormis lahtris "Muu". *

Palun valige kõik, mis sobivad ja lisage kommentaar:

Uus/remonditud

Remonti vajav

Avar

Valgusküllane

Hämar

Muu:

17 [2.4.5.] Kas temperatuur selles ruumis on paras (sobiv pikemaajaliseks tööks

arvutiga)? *

Palun valige kõige sobivaim vastus:

	Mitte kunagi	Mõnikord (hooajati)	Enamasti	Alati
Paras	<input type="radio"/>	<input type="radio"/>	<input type="radio"/>	<input type="radio"/>
Liiga palav	<input type="radio"/>	<input type="radio"/>	<input type="radio"/>	<input type="radio"/>
Liiga külm	<input type="radio"/>	<input type="radio"/>	<input type="radio"/>	<input type="radio"/>

18 [2.4.6.] Kas arvuti/interneti kasutajale on kättesaadav joogivesi? *Palun valige **ainult üks** järgnevatest:

- Jah
- Ei

19 [2.8.] Kas arvuti- või internetikasutajal on juurdepääs WC-le? (Kui asutuses puudub WC, võib valida "muu" ja kommentaarilahtrisse kauguse lähimast WC-st). *Palun valige **kõik** mis sobib:

- Vesiklosett
- Kuivkäimla
- Teised:

20 [2.9.] Kas arvuti- või internetikasutajal on võimalik saada teed ja/või kohvi? *

Palun valige kõik, mis sobivad ja lisage kommentaar:

- On võimalik osta
- On võimalik ise valmistada
- Ei saa
- Muu:

21 [2.10.] Milline on toitlustusvõimalus internetipunktis või selle vahetus läheduses? ***Vastake sellele ainult siis, kui järgmised tingimused on täidetud:**

° Vastus oii väiksem või võrdne kui küsimusele '4 [2.1.1]' (Ligikaudu mitme km kaugusel Teie asutusest asub lähim... Märkige 0, kui vastav objekt asub Teie asutuses või selle vahetus läheduses. Kui soovite märkida kümnendkohtadega numbrit, palun kasutage koma asemel punkti (nt 0.5) (Söögikoht (nt kohvik või söökla)))

Palun valige **kõik** mis sobib:

- Jah, süüa saab samas majas
- Jah, olemas kööginurk, kus saab ise süüa teha
- Ei
- Teised:

Sisseseade

Järgnevates küsimustes palume teil kirjeldada teie internetipunkti sisseseadet (arvutid, internetiühendus ja lisateenused nagu printimine jt). Küsimused käivad ainult avalikuks kasutuseks oleva sisseseade, mitte asutuse enda kasutuses oleva arvutitehnika kohta.

Kui Teie asutuses pole avalikuks kasutuseks arvuteid, vaid pakub ainult tasuta WiFi teenust, pole arvutiparki puudutavaid küsimusi vaja täita.

22 [3.1.] Mil viisil on avalikuks kasutuseks mõeldud arvutid ühendatud interneti?

*

Vastake sellele ainult siis, kui järgmised tingimused on täidetud:

° Vastus oli suurem kui küsimusele '9 [2.3.1.]' (Mitu avalikuks kasutamiseks mõeldud arvutitöökohta on Teie asutuses? (Kui avalikuks kasutuseks mõeldud arvuteid ei ole, siis palun märkige istekohtade arv, kus on võimalik sülearvutiga laua taga töötada.) (Arvutitöökohtade arv))

Palun valige **kõik** mis sobib:

Kohtvõrk (arvutid ühendatud võrku juhtme kaudu)

WiFi (traadita internetiühendus)

Teised:

23 [3.1.b] Järgnevalt palume teil mõõta internetiühenduse kiirust oma internetipunktis. Selleks vajutage alljärgnevale lingile ning vajutage avaneva lehekülje allosas olevale nupule "Alusta testi". Kui test on lõpule viidud ja ekraanile ilmub testi tulemus, palun kopeerige teksti tulemused allolevasse tekstilahtrisse.

www.netitester.ee/kiirus/java.html

Kui Teie internetipunktis on nii arvutitöökohad kui ka traadita interneti kasutamise võimalus, palun viige test võimalusel läbi ka WiFi ühendust kasutades.

Kirjutage vastus siia:

24 [3.1.3.] Millist internetiühenduse teenusepakkujat kasutate? Kui teate, mis internetiühenduse paketti kasutate, palun märkige ka see. *

Kirjutage vastus siia:

25 [3.1.5.] Hinnanguliselt kui sageli esineb internetiühenduse katkestusi? *

Palun valige kõige sobivaim vastus:

	Mitte kunagi või praktiliselt mitte kunagi	Harva (vähem kui kord kuus)	Mõnikord (1- 4 korda kuus)	Sageli (enam kui kord nädalas)	Väga sageli (igapäevaselt)
Lühiajalised katkestused (vähem kui 5 minutit)	<input type="radio"/>	<input type="radio"/>	<input type="radio"/>	<input type="radio"/>	<input type="radio"/>
Keskised katkestused (5-60 minutit)	<input type="radio"/>	<input type="radio"/>	<input type="radio"/>	<input type="radio"/>	<input type="radio"/>
Pikaajalised katkestused (mitu tundi)	<input type="radio"/>	<input type="radio"/>	<input type="radio"/>	<input type="radio"/>	<input type="radio"/>
Väga pikaajalised katkestused (päev või enam)	<input type="radio"/>	<input type="radio"/>	<input type="radio"/>	<input type="radio"/>	<input type="radio"/>

26 [3.1.6a] Hinnanguliselt kui sageli esineb elektrikatkestusi? *

Palun valige kõige sobivaim vastus:

	Mitte kunagi või praktiliselt mitte kunagi	Harva (vähem kui kord kuus)	Mõnikord (1- 4 korda kuus)	Sageli (enam kui kord nädalas)	Väga sageli (igapäevaselt)
Lühiajalised katkestused (vähem kui 5 minutit)	<input type="radio"/>	<input type="radio"/>	<input type="radio"/>	<input type="radio"/>	<input type="radio"/>
Keskised katkestused (5-60 minutit)	<input type="radio"/>	<input type="radio"/>	<input type="radio"/>	<input type="radio"/>	<input type="radio"/>

Pikaajalised
katkestused (mitu
tundi)

Väga pikaajalised
katkestused (päev
või enam)

27 [3.2.] Järgnevale küsimusele palume vastata juhul, kui Teie internetipunktis on arvutitöökohti.

Mitu arvutit on Teie internetipunktis avalikuks kasutuseks?

Kirjutage vastus siia:

28 [3.2.1.] Kui palju on avalikuks kasutuseks mõeldud arvutite hulgas

Vastake sellele ainult siis, kui järgmised tingimused on täidetud:

° Vastus oli suurem kui küsimusele '9 [2.3.1.]' (Mitu avalikuks kasutamiseks mõeldud arvutitöökohta on Teie asutuses? (Kui avalikuks kasutuseks mõeldud arvuteid ei ole, siis palun märkige istekohtade arv, kus on võimalik sülearvutiga laua taga töötada.) (Arvutitöökohtade arv))

Kirjutage oma vastus(ed) siia:

Lauaarvuteid

Sülearvuteid

29 [3.3.1.] Mitu aastat tagasi on arvuti(d) soetatud? Palun märkida eraldi iga arvuti kohta või kui arvuteid on soetatud enam kui üks korraga, siis mitu arvutit ja mitu aastat tagasi soetati.

Vastake sellele ainult siis, kui järgmised tingimused on täidetud:

° Vastus oli suurem kui küsimusele '9 [2.3.1.]' (Mitu avalikuks kasutamiseks mõeldud arvutitöökohta on Teie asutuses? (Kui avalikuks kasutuseks mõeldud arvuteid ei ole, siis palun märkige istekohtade arv, kus on võimalik sülearvutiga laua taga töötada.) (Arvutitöökohtade arv))

Please enter a number between 1 and 10 for each item:

	Arvutite arv	Mitu aastat tagasi soetatud
Arvutitüüp 1	<input type="text"/>	<input type="text"/>
Arvutitüüp 2	<input type="text"/>	<input type="text"/>
Arvutitüüp 3	<input type="text"/>	<input type="text"/>
Arvutitüüp 4	<input type="text"/>	<input type="text"/>
Arvutitüüp 5	<input type="text"/>	<input type="text"/>

Arvutitüüp 6

Arvutitüüp 7

Arvutitüüp 8

Arvutitüüp 9

Arvutitüüp 10

30 [3.4.1.] Milliseid tehnilisi probleeme on Teie internetipunkti kasutajatel esinenud?**Vajadusel täpsustage kommentaarilahtris.**

*

Vastake sellele ainult siis, kui järgmised tingimused on täidetud:

° Vastus oli suurem kui küsimusele '9 [2.3.1.]' (Mitu avalikuks kasutamiseks mõeldud arvutitöökohta on Teie asutuses? (Kui avalikuks kasutuseks mõeldud arvuteid ei ole, siis palun märkige istekohtade arv, kus on võimalik sülearvutiga laua taga töötada.) (Arvutitöökohtade arv))

Palun valige kõik, mis sobivad ja lisage kommentaar:

 Arvuti on liialt aeglane Internetiühendus on liiga aeglane Tarkvara või operatsioonisüsteem on tundmatu, raskesti kasutatav Arvutis ei ole vajalikku tarkvara Probleemid arvutiviiruste, nuhk- või pahavaraga Ei saa kasutada ID-kaarti Lisaseadmete puudumine Ei saa kasutada mälupulka või välist kõvaketast Ei saa kasutada CD-d või DVD-d

Muu:

31 [3.4.2.] Milliseid lisaseadmeid on arvutitöökoha või interneti kasutajal võimalik kasutada?**Vajadusel palun täpsustage vastust, kasutades paremal pool asuvat kommentaarilahtrit.**

Palun valige kõik, mis sobivad ja lisage kommentaar:

Kõrvaklapid

Mikrofon või peakomplekt

Veebikaamera

USB mäluvõrk/väline kõvaketas

ID-kaardi lugeja

CD või DVD lugeja

CD või DVD kirjutaja

Muu:

32 [3.4.3.] Kas arvutitöökohal on kasutajal võimalik teha Skype kõnesid?

Vastake sellele ainult siis, kui järgmised tingimused on täidetud:

° Vastus oli suurem kui küsimusele '9 [2.3.1.]' (Mitu avalikuks kasutamiseks mõeldud arvutitöökohta on Teie asutuses? (Kui avalikuks kasutuseks mõeldud arvuteid ei ole, siis palun märkige istekohtade arv, kus on võimalik sülearvutiga laua taga töötada.) (Arvutitöökohtade arv))

Palun valige **ainult üks** järgnevatest:

Jah

Ei

33 [3.5.] Milline operatsioonisüsteem on avalikuks kasutuseks olevatel arvutitel? Kui teate, palun märkige kommentaarilahtrisse, milline versioon (nt Windows 2000, XP või Vista).

Vastake sellele ainult siis, kui järgmised tingimused on täidetud:

° Vastus oli suurem kui küsimusele '9 [2.3.1.]' (Mitu avalikuks kasutamiseks mõeldud arvutitöökohta on Teie asutuses? (Kui avalikuks kasutuseks mõeldud arvuteid ei ole, siis palun märkige istekohtade arv, kus on võimalik sülearvutiga laua taga töötada.) (Arvutitöökohtade arv))

Palun valige kõik, mis sobivad ja lisage kommentaar:

Windows

Linux

MacOSX

Muu:

34 [3.5.2.] Millist tarkvara on arvutitöökoha kasutajal võimalik kasutada?

Palun täpsustage paremal pool asuvasse kommentaarilahtrisse, mitmele arvutile on vastav tarkvara installeeritud.

Vastake sellele ainult siis, kui järgmised tingimused on täidetud:

° Vastus oli suurem või võrdne kui küsimusele '9 [2.3.1.]' (Mitu avalikuks kasutamiseks mõeldud arvutitöökoha on Teie asutuses? (Kui avalikuks kasutuseks mõeldud arvuteid ei ole, siis palun märkige istekohtade arv, kus on võimalik sülearvutiga laua taga töötada.) (Arvutitöökohade arv))

Palun valige kõik, mis sobivad ja lisage kommentaar:

Microsoft Office

OpenOffice

Acrobat Reader

Skype

MSN või Windows Live Messenger

Muu:

35 [3.5.5.] Kas arvutitöökoha kasutajal on lubatud installeerida ise arvutisse tarkvara?

Vastake sellele ainult siis, kui järgmised tingimused on täidetud:

° Vastus oli suurem kui küsimusele '9 [2.3.1.]' (Mitu avalikuks kasutamiseks mõeldud arvutitöökoha on Teie asutuses? (Kui avalikuks kasutuseks mõeldud arvuteid ei ole, siis palun märkige istekohtade arv, kus on võimalik sülearvutiga laua taga töötada.) (Arvutitöökohade arv))

Palun valige **ainult üks** järgnevatest:

Jah

Ei

36 [3.6.] Milliseid lisateenuseid on arvutitöökoha või WiFi kasutajal võimalik kasutada? *

Palun valige kõik, mis sobivad ja lisage kommentaar:

Printer (palun märkige kommentaarilahtrisse, kas printimine toimub üle võrgu)

Skanner (palun märkige kommentaarilahtrisse, kas kasutatakse üle võrgu)

Lauatelefon Faks Koopiamasin Avalikuks kasutuseks mõeldud

lisaseadmeid pole

Muu:

37 [3.6b] Palun märkige, milliste lisateenuste kvaliteedi osas esineb probleeme (nt koopiote või printeri väljatrüki halb kvaliteet). Täpsustage paremal asuvas kommentaarilahtris. *

Palun valige kõik, mis sobivad ja lisage kommentaar:

 Printer Skanner Lauatelefon Faks Koopiamasin

Muu:

38 [3.7.] Kas arvutitöökoha või WiFi ühenduse kasutajal on võimalik saada tehniliste probleemide tekkimisel asutuse töötajalt abi? *

Palun valige kõige sobivaim vastus:

Jah Pole kindel Ei

Probleemid kohapealse arvutiriistvaraga

Probleemid oma sülearvutiga

Probleemid tarkvaraga

39 [3.7.1.] Kas internetipunkti töötaja tööülesannete hulka kuulub kasutajatele tehnilise toe pakkumine? *Palun valige **ainult üks** järgnevatest: Jah Ei

Internetipunkti töökorraldus

40 [4.1.] Kui Teie internetipunktis on WiFi ühendus, kas selle kasutamine on oma sülearvuti kasutaja jaoks tasuline?

Vajadusel palun täpsustage, kasutades paremal asuvaid kommentaarilahtreid.

Palun valige kõik, mis sobivad ja lisage kommentaar:

Tasuta

Tasuline: tunnitasu alusel

Tasuline: muu skeem (märkige kommentaarilahtris)

Teenust ei pakuta

Muu:

41 [4.2.] Kas arvutitöökohta kasutamine on kasutaja jaoks tasuline?

Vajadusel palun täpsustage, kasutades paremal asuvaid kommentaarilahtreid.

Vastake sellele ainult siis, kui järgmised tingimused on täidetud:

° Vastus oli suurem kui küsimusele '9 [2.3.1.]' (Mitu avalikuks kasutamiseks mõeldud arvutitöökohta on Teie asutuses? (Kui avalikuks kasutuseks mõeldud arvuteid ei ole, siis palun märkige istekohtade arv, kus on võimalik sülearvutiga laua taga töötada.) (Arvutitöökohtade arv))

Palun valige kõik, mis sobivad ja lisage kommentaar:

Tasuta

Tasuline: tunnitasu alusel

Teenust ei pakuta

Muu:

42 [4.3.] Palun märkige iga allpool loetletud teenuse kohta, kas vastav teenus on tasuline.

Palun valige kõige sobivaim vastus:

	Tasuline	Tasuta	Teenust ei pakuta
Printimine	<input type="radio"/>	<input type="radio"/>	<input type="radio"/>
Koopiate tegemine	<input type="radio"/>	<input type="radio"/>	<input type="radio"/>
Skanneri kasutamine	<input type="radio"/>	<input type="radio"/>	<input type="radio"/>
Faksi saatmine	<input type="radio"/>	<input type="radio"/>	<input type="radio"/>

Faksi vastuvõtmine

Kohv

Tee

Joogivesi

WC

Muu

43 [4.4.] Kes rahastas interneti või arvutitöökohtade teenuse pakkumiseks vajaliku sisseseade (tehnik ja mööbli) soetamist Teie asutuses? Vajadusel palun täpsustage, kasutades paremal asuvaid kommentaarilahtreid. *

Palun valige kõik, mis sobivad ja lisage kommentaar:

Kohalik omavalitsus

Eraettevõtte/eraisik

Rahastatud kasutajate poolt makstavatest tasudest

Euroopa tõukefondid

Vaata Maailma projekt

Muu:

44 [4.4.1.] Kelle poolt on rahastatud interneti või arvutitöökohtade teenuse pakkumise jooksvad kulud (internetiühendus, elekter, küte jne) Teie asutuses? *

Palun valige kõik, mis sobivad ja lisage kommentaar:

Kohalik omavalitsus

Eraettevõtte/eraisik

Rahastatud kasutajate poolt makstavatest tasudest

Euroopa tõukefondid

Muu:

45 [4.4.2.] Kas Teie internetipunkti rahastus on piisav, et pakkuda kasutajatele kvaliteetset teenust? *

Palun valige **ainult üks** järgnevatest:

Jah

Ei

46 [4.5.]Kuidas teavitatakse potentsiaalseid kasutajaid internetipunkti olemasolust, asukohast, lahtiolekuaegadest ja pakutavatest teenustest? *

Märkige kõik, mis sobivad:

	Viit/välireklaam	Kohaliku omavalitsuse koduleht	Asutuse koduleht	Kaardile kantud andmed	Muu
Asukoht	<input type="checkbox"/>	<input type="checkbox"/>	<input type="checkbox"/>	<input type="checkbox"/>	<input type="checkbox"/>
Kontaktandmed	<input type="checkbox"/>	<input type="checkbox"/>	<input type="checkbox"/>	<input type="checkbox"/>	<input type="checkbox"/>
Lahtiolekuajad	<input type="checkbox"/>	<input type="checkbox"/>	<input type="checkbox"/>	<input type="checkbox"/>	<input type="checkbox"/>
Pakutavad teenused	<input type="checkbox"/>	<input type="checkbox"/>	<input type="checkbox"/>	<input type="checkbox"/>	<input type="checkbox"/>

47 [4.5a]Palun täpsustage, milliseid muid viise kasutatakse teavituseks:

Vastake sellele ainult siis, kui järgmised tingimused on täidetud:

° Vastus oli '1' küsimusele '46 [4.5.] (Kuidas teavitatakse potentsiaalseid kasutajaid internetipunkti olemasolust, asukohast, lahtiolekuaegadest ja pakutavatest teenustest?)

Kirjutage vastus siia:

48 [4.5b]Palun täpsustage, milliseid muid viise kasutatakse teavituseks:

Vastake sellele ainult siis, kui järgmised tingimused on täidetud:

° Vastus oli '1' küsimusele '46 [4.5.] (Kuidas teavitatakse potentsiaalseid kasutajaid internetipunkti olemasolust, asukohast, lahtiolekuaegadest ja pakutavatest teenustest?)

Kirjutage vastus siia:

49 [4.5c] Palun täpsustage, milliseid muid viise kasutatakse teavituseks:**Vastake sellele ainult siis, kui järgmised tingimused on täidetud:**

° Vastus oli '1' küsimusele '46 [4.5.]' (Kuidas teavitatakse potentsiaalseid kasutajaid internetipunkti olemasolust, asukohast, lahtiolekuaegadest ja pakutavatest teenustest?)

Kirjutage vastus siia:

50 [4.5d] Palun täpsustage, milliseid muid viise kasutatakse teavituseks:**Vastake sellele ainult siis, kui järgmised tingimused on täidetud:**

° Vastus oli '1' küsimusele '46 [4.5.]' (Kuidas teavitatakse potentsiaalseid kasutajaid internetipunkti olemasolust, asukohast, lahtiolekuaegadest ja pakutavatest teenustest?)

Kirjutage vastus siia:

Kasutajad

51 [5.1.] Kas on kehtestatud piiranguid, kes ja millal saavad Teie internetipunkti kasutada? *

Palun valige kõik, mis sobivad ja lisage kommentaar:

Kasutaja vanuse piirang

Kasutuse ajapiirang

Muu:

52 [5.2.0] Kas suurema osa lahtiolekuajast on arvutitöökohad Teie internetipunktis vabad? *

Vastake sellele ainult siis, kui järgmised tingimused on täidetud:

° Vastus oli suurem kui küsimusele '9 [2.3.1.]' (Mitu avalikuks kasutamiseks mõeldud arvutitöökohta on Teie asutuses? (Kui avalikuks kasutuseks mõeldud arvuteid ei ole, siis palun märkige istekohtade arv, kus on võimalik sülearvutiga laua taga töötada.) (Arvutitöökohtade arv))

Palun valige **ainult üks** järgnevatest:

Jah

Ei

53 [5.2.] Mitu arvutitöökohta on Teie internetipunktis tavaliselt hõivatud?

Vastake sellele ainult siis, kui järgmised tingimused on täidetud:

° Vastus oli suurem kui küsimusele '9 [2.3.1.]' (Mitu avalikuks kasutamiseks mõeldud arvutitöökohta on Teie asutuses? (Kui avalikuks kasutuseks mõeldud arvuteid ei ole, siis palun märkige istekohtade arv, kus on võimalik sülearvutiga laua taga töötada.) (Arvutitöökohtade arv)) ja Vastus oli 'Ei' küsimusele '52 [5.2.0]' (Kas suurema osa lahtiolekuajast on arvutitöökohad Teie internetipunktis vabad?)

Kirjutage oma vastus(ed) siia:

Tööpäeviti kell 9-12

Tööpäeviti kell 13-17

54 [5.2.a] Kas arvutitöökohtade täituvuse osas on olulisi hooajalisi kõikumisi, nt koolivaheaegadel, suveajal vms?

Vastake sellele ainult siis, kui järgmised tingimused on täidetud:

° Vastus oli suurem kui küsimusele '9 [2.3.1.]' (Mitu avalikuks kasutamiseks mõeldud arvutitöökohta on Teie asutuses? (Kui avalikuks kasutuseks mõeldud arvuteid ei ole, siis palun märkige istekohtade arv, kus on võimalik sülearvutiga laua taga töötada.) (Arvutitöökohtade arv))

Palun valige **ainult üks** järgnevatest:

- Jah
- Ei

55 [5.2b] Palun täpsustage:

Kirjutage vastus siia:

56 [5.3.] Hinnanguliselt kui suure osa (%) Teie internetipunktide kasutajatest moodustavad järgmised vanusegrupid: *

Kirjutage oma vastus(ed) siia:

Noorem kooliiga

Vanem kooliiga

Tööealised täiskasvanud

Pensioniealised

57 [5.4.] Mis eesmärgidel Teile teadaolevalt internetipunkti peamiselt kasutatakse? *

Palun valige kõige sobivaim vastus:

	Üldse mitte	Kord kuus või harvem	Iga nädal kord või enam	Iga päev	Ei oska öelda
Töötamine/töösajade ajamine	<input type="radio"/>	<input type="radio"/>	<input type="radio"/>	<input type="radio"/>	<input type="radio"/>
Õppimine ja koolitöö	<input type="radio"/>	<input type="radio"/>	<input type="radio"/>	<input type="radio"/>	<input type="radio"/>
Arvutimängud	<input type="radio"/>	<input type="radio"/>	<input type="radio"/>	<input type="radio"/>	<input type="radio"/>
Muu	<input type="radio"/>	<input type="radio"/>	<input type="radio"/>	<input type="radio"/>	<input type="radio"/>

58 [5.5.] Ligikaudu mitu inimest nädalas kasutab Teie internetipunkti töö tegemiseks või tööasjade ajamiseks? *

Vastake sellele ainult siis, kui järgmised tingimused on täidetud:

° Vastus oli suurem või võrdne kui 'Iga nädal kord või enam' küsimusele '57 [5.4.]' (Mis eesmärgidel Teile teadaolevalt internetipunkti peamiselt kasutatakse? (Töötamine/tööasjade ajamine))

Palun valige kõige sobivaim vastus:

Kasutajat nädalas

- 1-2
- 3-5
- 6-10
- üle 10

59 [5.6.] Kui oskate, palun iseloomustage inimesi, kes kasutavad Teile teadaolevalt internetipunkti töö tegemiseks või tööasjade ajamiseks. Ligikaudu mitu protsenti töistest kasutajatest moodustavad...

Vastake sellele ainult siis, kui järgmised tingimused on täidetud:

° Vastus oli suurem või võrdne kui 'Iga nädal kord või enam' küsimusele '57 [5.4.]' (Mis eesmärgidel Teile teadaolevalt internetipunkti peamiselt kasutatakse? (Töötamine/tööasjade ajamine))

Kirjutage oma vastus(ed) siia:

Kohalikud elanikud

Turistid, külastajad

Hooajaliselt piirkonnas elavad inimesed (nt suvitajad)

60 [5.7.] Kas internetipunkti kasutajate arvu kohta peetakse aruandlust?

Vajadusel palun täpsustage, kasutades kommentaarilahtrit. *

Palun valige **ainult üks** järgnevatest:

- Jah, regulaarne aruandlus
- Jah, on tehtud ühekordseid aruandeid/uuringuid
- Ei

Kommenteerige oma valikut siin:

61 [5.8.]Võttes arvesse ülalkirjeldatud aspekte (sisseseadet ja töökorraldust), kuidas hindaksite oma internetipunkti sobivust tõisel eesmärgil kasutamise seisukohast? *

Kirjutage vastus siia:

5.05.2010

LimeSurvey - Internetipunktide uuring

Saada ankeet.

Täname teid, et vastasite ankeedile.